

Conversion rétrospective du catalogue des fonds patrimoniaux

*Médiathèque intercommunale
de Saint-Dié-des-Vosges*

Retour d'expérience

21 juin 2019 - BnF



MÉDIATHÈQUE
Saint-Dié-des-Vosges

L'agglo.



Saint-Dié^{des}
vosges

Le contexte



Le contexte



Le contexte

Des collections d'une grande richesse :

- 1100 manuscrits
- 142 incunables
- 70 000 livres imprimés (dont 10 000 vol. antérieurs à 1810)
- 2500 partitions
- 1200 cartes et plans
- 500 images populaires
- 4000 estampes
- 10 000 clichés sur plaques de verre
- 3000 photos
- 350 disques et cylindres phonographiques
- plus de 30 000 cartes postales

Soit 3,6 km linéaires de collections conservées à la médiathèque Victor-Hugo à Saint-Dié-des-Vosges

Jusqu'en 2017, le signalement de ces collections sous forme informatique était embryonnaire. L'accès à l'essentiel du catalogue ne pouvait se faire que sur place, ce qui limite la visibilité des fonds, à l'heure où la plupart des universitaires travaillent via les grands catalogues nationaux en ligne...



Hilulu ya.
V. Dulce li
gna dulces
dulcia fe
rens pondera
la fusti digna sustine
celo in & domu
prosa.
Protege domine. **co.** **D**eus
Corneli & Cipria. **int.**
noius. **Deus.** **in l.**
Quiritus. **co.** **S**t si cor. **In dedicatio**

crebilitas est locus i ste
hic domus de i est & pos
ta celu & notabitur aula dei. **ps.**
Qua dilecta tabernaculu tua dicit dicit cocu
puleit & deficit aia mea i atria dny. **Evocat.**
Quis i ste a de o fac tus est meste
mabi le sacra mectum unepedra fibilis

Le contexte

- Projet d'une nouvelle médiathèque, porté par la Communauté d'Agglomération, actuellement en construction
- Définition du programme, recrutement de l'architecte en 2016-2017
- Ouverture prévue : mars 2021
- Pôle culturel de 4800 m² en plein centre-ville, baptisé « La Boussole », regroupant médiathèque + Office de Tourisme
- Volonté forte de valoriser le riche patrimoine écrit
- Volonté de renouer avec la tradition d'innovation en matière de lecture publique



Le Projet de médiathèque intercommunale de Saint-Dié-des-Vosges





< office de tourisme

<

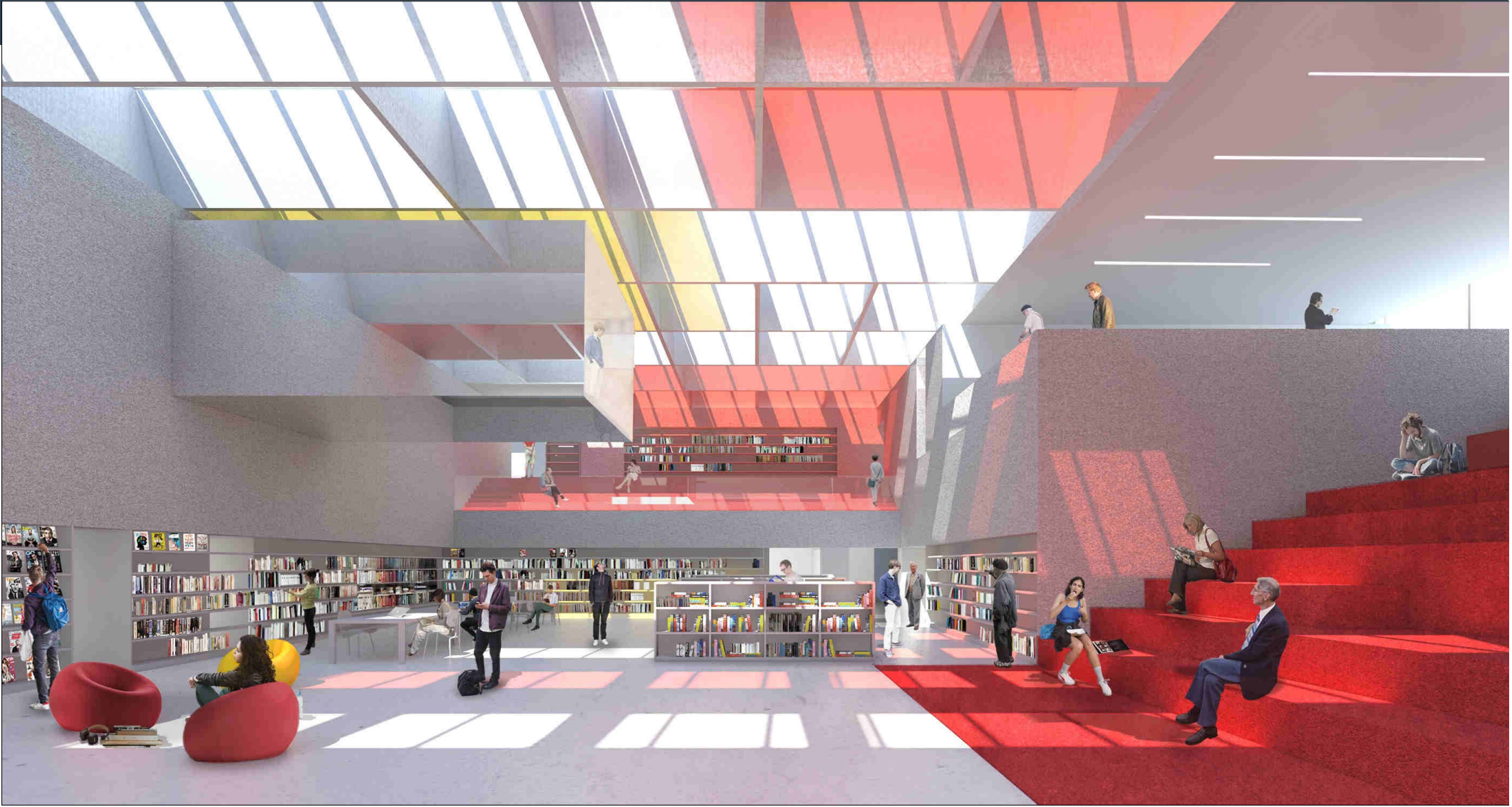
le tourisme
p. territoire

office de
tourisme

LA
BOUSSOLE

médiathèque
office de tourisme
salle d'exposition
ateliers







Définition du corpus à rétroconvertir

- Toutes les collections pouvant « entrer » dans le cadre du CCFr ont été sélectionnées : livres imprimés, estampes, imagerie populaire, partitions, cartes et plans, brochures...
- Le catalogue des manuscrits fera l'objet d'un traitement à part en 2019-2020 dans le cadre du signalement via l'outil TAPIR
- Les collections iconographiques dérivées de la photo (cartes postales, plaques de verre) feront ultérieurement l'objet d'une valorisation via des programmes de numérisation.
- Les documents sonores et les périodiques ont été catalogués directement
- Après conversion en langage informatique, les données sont intégrées dans notre base locale et versés au Catalogue Collectif de France







Avant... Après

Description du contenu (Base patrimoine)

Titre	Les représentations de Molière à Toulouse par Jules Chal
Type document	Livre
Auteur principal	<u>Chalande</u> , Jules
Auteur secondaire	<u>Lapierre</u> , Eugène (1834-1923) <u>Nauze</u> , A
Langues	Français
Publication	Toulouse : imp. Saint Cyprien : A. Nauze, 1914
Pays	France
Description	20 p., 8
Collection	Fonds Molière

Notes

Bon état
Brochure, 20e siècle
Dedicace ms. de l' auteur à Lapierre
Don
Eugène Lapierre. 1922
Faux titre

Permalien : <http://ccfr.bnf.fr/portailccfr/ark:/06871/0015121521>

Exemplaires (1)

Bibliothèque

Cote

TOULOUSE - BM

Mol. CZ 43
Fonds Molière



Enjeux et objectifs de la rétroconversion

- **Meilleure connaissance de nos fonds patrimoniaux** : le chantier permet aux professionnels de se replonger dans les fonds et de faire des découvertes intéressantes ; le signalement en ligne facilite considérablement les recherches ultérieures
 - **Meilleure connaissance = meilleure valorisation** de nos fonds patrimoniaux, axe fort du projet de nouvelle médiathèque intercommunale
 - Une **visibilité nationale / internationale** pour les fonds de la médiathèque, via le CCFr
 - Compte-tenu du volume de documents à traiter (et de nos effectifs limités!), **le projet a été scindé en 2 lots** : 1 lot d'environ 28 000 notices à traiter en 2018, un autre lot en 2019
 - Parallèlement, une opération de catalogage des fonds imprimés non traités (5000 docs) est engagée en 2018
 - Objectif : **100 % des fonds signalés** en 2020, avant ouverture de la future médiathèque (printemps 2021)
- 

Le site du CCFr

TROUVER un document, une bibliothèque, un fonds documentaire...

LES CATALOGUES

PLUS DE 30 MILLIONS
DE DOCUMENTS

Titre, Auteur, Année...



📄 Vous pouvez demander un **prêt inter-bibliothèques**

LE RÉPERTOIRE

LES DESCRIPTIONS DE PLUS DE
5 000 BIBLIOTHÈQUES ET 3 000 FONDS

Nom, ville, sujet...



ACTUALITÉS

20/12/2017

**Attention ! Instabilité dans la
visualisation de notices du Sudoc**
le problème est en cours d'analyse par
l'ABES.

[Lire la suite](#)

10/01/2018

**Nouvelle version des pages CCFr
du site bnf.fr**

Les pages du site de la BnF consacrées au
CCFr et au signalement du patrimoine ont
été entièrement revues fin 2017.

[Lire la suite](#)



Imprimés
multimédia



Base
Patrimoine



Bibliothèques



Fonds



Manuscrits et
Archives



Sources
musicales

La médiathèque dans le RNBFD

Médiathèque Victor Hugo. Saint-Dié, Vosges

Catalogue général
des manuscrits



Mise à jour : 17/06/2019 17:03:34

Adresse

11, rue Saint-Charles
88100 - Saint-Dié-des-Vosges



France



Contact

Tél : 03.29.51.60.40

Mél : mediatheque_saintdie@ca-saintdie.fr

Site internet

Permalien

<https://ccfr.bnf.fr/portailccfr/ark:/06871/0027458>

RCR

884136201

Actualités

Ouverture/fermeture : Fermeture à partir du dimanche 6 octobre pour la préparation du projet de la grande médiathèque intercommunale « La Boussole » qui ouvrira ses portes au public du côté de la Place Jules-Ferry de Saint-Dié-des-Vosges à la fin du premier trimestre 2021.

[Plus d'information](#)

Accès

Tous publics

Heures d'ouverture

Mardi : 10h-18h30

Mercredi : 10h-18h30

Jeudi : 14h-18h30

Vendredi : 10h-20h

Samedi : 10h-18h00

Fonds décrits

- *Adolphe Weick*
- *Ernest Gengenbach*
- *Albert Ohl des Marais*
- *Fernand Baldensperger*
- *Charles et Georges Sadoul*
- *Fonds Ferry*
- *Claire et Yvan Goll*
- *Fonds Lorrain*
- *Edouard Ferry-Schutzenberger*
- *Fonds militaire*
- *Isidore Finance*
- *Jules et Abel Ferry (bibliothèque)*
- *Manuscrits Jules Ferry (correspondance professionnelle)*
- *Maxime Alexandre*

Espaces et services

Reproduction

Mode : Photocopie

Mode : Photographique

...

Notre interlocuteur régional : Interbibly

- Association professionnelle de coopération régionale entre les acteurs du Livre, de la documentation et du patrimoine écrit
- Coordonne les projets autour du patrimoine écrit (pôle associé régional BnF)
- Assure le suivi administratif et financier des chantiers
- La BnF, via Interbibly, subventionne les projets de rétroconversion (versées à Interbibly, la collectivité finance la part restante).
- Passer par le pôle associé nous a permis de faire un groupement de chantiers, avec les bibliothèques de Verdun (19 000 notices) et Épernay (1200 notices)
- Interbibly ayant un statut associatif, pas de marché public à passer



Notre interlocuteur régional : Interbibly



Association professionnelle de coopération régionale entre les acteurs du livre, de la documentation et du patrimoine écrit

Accueil L'agence Agenda Annuaire Expositions Publications Journées professionnelles Patrimoine écrit Vie littéraire

- Adhésions 2016
- Les offres d'emploi
- Proposer une manifestation
- Rencontres d'auteurs, le blog
- Boîte à outils
- Liens utiles

L'actu en bref

PATRIMOINE ÉCRIT

Actus :

- La Lettre d'Interbibly spéciale patrimoine écrit est en ligne !

Au sommaire, un dossier spécial de 25 pages consacré au patrimoine écrit de Champagne-Ardenne

[Téléchargez notre dernière publication](#)

LES MISSIONS PATRIMONIALES D'INTERBIBLY

Depuis sa création en 1987, Interbibly rassemble les professionnels du livre de Champagne-Ardenne autour de différents projets de signalement, conservation et valorisation du patrimoine écrit.

Focus sur ...

LES PLANS DE CONSERVATION PARTAGÉE :

Plan de conservation et d'élimination concertés des périodiques : historiques, outils et conférences des structures

L'équipe projet

- Alexandre JURY, directeur-adjoint de la Médiathèque / responsable du patrimoine écrit, depuis avril 2016
- Gaëtan BARBIER, assistant de conservation au patrimoine écrit, depuis octobre 2018
- Aides ponctuelles d'une stagiaire et d'un service civique au printemps 2017 (récolement)



État des lieux préalable (2016)

- Un examen rapide des fonds a permis de mettre en avant la nécessité d'un désherbage dans certains fonds, notamment le fonds d'étude
- Un examen rapide des notices présentes dans le logiciel SIGB a permis d'identifier ce qui était catalogué et ce qui ne l'était pas : signalement embryonnaire, aucun fonds n'avait fait l'objet d'un signalement informatique systématique (catalogage au coup par coup)
- Un examen du fichier papier a permis de pointer son obsolescence (des milliers de fiches d'ouvrages désherbés encore présentes)



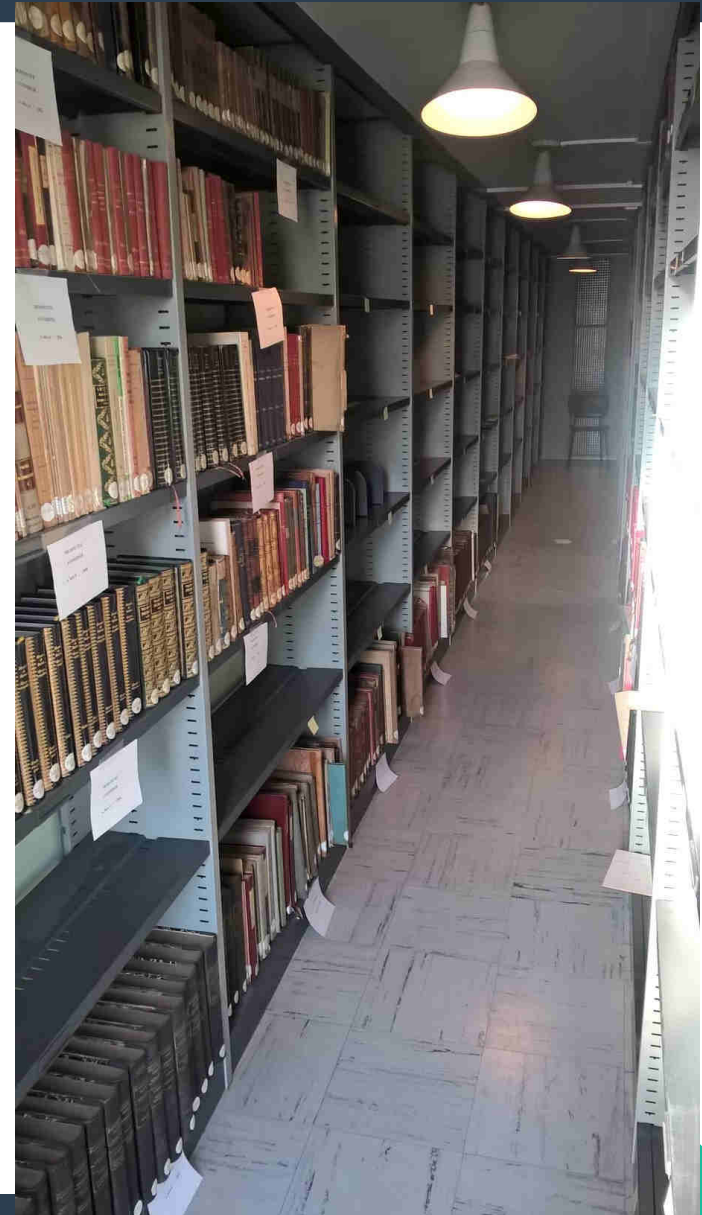
État des lieux préalable (2016)

- Désherbage des magasins



Etat des lieux préalable (2016)

- Désherbage des magasins
- Environ 700 ml, soit 18 000 ouvrages post 1945 retirés du fonds
- Assez rapidement, il a été décidé de privilégier une rétroconversion d'après registres, étant donné le caractère peu fiable du fichier et le désherbage massif



Le récolement préalable (2017)

- Permet de connaître précisément le nombre de notices à rétroconvertir.
- Le dernier récolement en date remontant à 1977 (!) il était plus que nécessaire avant déménagement des collections dans la future médiathèque.
- Opération longue et fastidieuse, qui a été rendue possible par le recrutement d'une stagiaire (4 mois) et d'un agent en service civique (8 mois)



Inventaire et récolement des fonds patrimoniaux conservés à la médiathèque VH

Imprimés

Type / Nom	Cote(s)	Format	Nb titres	Nb vol.	Localisation	M. lin.	Récolement	Rétro d'après	Taux dérivé	Coef.
Isidore Finance	100 000-100 127	In-folio	55	70	1 ^{er} étage	149	01/06/17	Registres	74,00 %	2764,64
	110 000-110 582	in-4	489	689						
	125 000-126 901	in-8	1623	2189						
	160 000-162 134	in-12	1569	1810						
Fernand Baldensperger	20 000-20 098	in-4	95	248	1 ^{er} étage	81	26/05/17	Registres	59,00 %	1638,43
	50 000-51 139	in-8	1019	1701						
	90 000-91 385	in-12	1663	1779						
	91 986-92 239									
Amis de Saint-Dié	ASD 1-769	in-8	754	789	1 ^{er} étage	20	06/06/17	Registres	78,00 %	588,12
Claire et Yvan Goll	515 000-515 043	In-folio	44	145	1 ^{er} étage	63	14/06/17	Catalogue sur fiches	52,00 %	1316,12
	510 000-510 513	in-4	512	769						
	505 000-506 026	in-8	1018	1278						
	500 000-500 944	in-12	957	1030						
Bibliothèque club C. & Y. Goll	CG 510 366 (1-328)	in-8	328	556	1 ^{er} étage	3	30/06/17	Registres	12,00 %	39,36
Maxime Alexandre	MA 1-47	<i>manuscrits</i>	47	76	1 ^{er} étage	8	07/06/17	Registres	45,00 %	40,95
	MA 500-526	in-12	27	36						
	MA 1000-1046	in-8	46	77						
	MA 1500-1518	in-4	18	24						
Ernest Gengenbach	G. 1-241	<20 cm	240	278	1 ^{er} étage	14	24/06/17	Registres	72,00 %	373,68
	G 500-731	20-25 cm	249	304						
	G 1000-1029	>25 cm	30	59						
	G 1500-1523	<i>manuscrits</i>	25	25						
Charles et Georges Sadoul	115 000-115 157	>25 cm	149	181	1 ^{er} étage	22	30/06/17	Registres	70,00 %	1024,1
	130 000-130 611	20-25 cm	600	845						
	170 000-170 724	<20 cm	714	1006						
Edouard Ferry-Schutzenberger	EFS 1-509	divers	498	642	1 ^{er} étage	17	24/06/17	Registres	62,00 %	308,76
Militaire	93 000-93 773	divers	750	1345	1 ^{er} étage	26	04/08/17	Registres	74,00 %	555
Militaire (brochures)	93 400 (1-146)	divers	146	146	1 ^{er} étage		05/08/17	Registres		
Numismatique	98 000-98 111	in-8	114	228	1 ^{er} étage	4	04/08/17	Registres	23,00 %	26,22
Fonds local (Alsace/Lorraine)	L 1-110	In-folio	99	133	1 ^{er} étage	192	18/08/17	Registres	80,00 %	79,2
	L 2000-4001	in-4	1962	2389			18/08/17		48,00 %	941,76
	L 5000-9538	in-8	4600	6787			15/09/17		46,00 %	2116
	L 10 000-11 883	in-12	1880	2147			16/08/17		58,00 %	1090,4
Sous-total imprimés fonds particuliers			22320	29781		599				12902,74
Fonds ancien 1	1-1143	In-folio	917	1871	1 ^{er} étage	120	27/10/17	Registres	68,00 %	623,56
	25000-26650	in-8	1622	4640		215	27/10/17		78,00 %	1265,16
	60000-61999	in-12	1931	3470		117	27/10/17		82,00 %	1583,42
	10000-15618	in-4	2278	5043					78,00 %	1776,84

Détermination des taux de recouvrement

Inventaire des notices à <u>rétroconvertir</u>		
<i>Type de fonds</i>	<i>Nb notices</i>	<i>Taux rétro</i>
Fonds particuliers	22320	57,81 %
Cartes et plans	1438	4,00 %
Imagerie populaire	466	0,00 %
Estampes + portraits	4325	2,00 %
Brochures	4817	36,00 %
Imprimés	15253	69,36 %
Musique imprimée	2411	8,00 %
	51030	
Lot 1 (<u>Fp + Est + Cart</u>)	28549	Année 2018
Lot 2 (<u>Imp., Br., mus</u>)	22481	Année 2019



Détermination des taux de recouvrement

- Pour chaque fonds, estimation du taux de recouvrement avec le catalogue de la BnF, selon la méthode exposée en formation
- Calcul d'un taux moyen de recouvrement par type de document (imprimé, cartes et plans, estampes, etc.)



Pointage des registres

• Si l

la

Dates	Numéro	Nom de l'Auteur - Titre de l'Ouvrage - Editeur -	Date d'Impression	Volume	Format	Ancien fonds		Acquis	Dons						
						B.	P.		M.	S.	E.	P.	Particuliers		
			Report	126f											
R	6227	Vosges. Caisse cantonale de Scols Vosges. Rapport présenté à M. le Préfet des Vosges le 30 juillet 1867	Epinay. V. G. [1867]	1											
Supplément	6228	Martin (René). La vie et l'œuvre de Juh Ferry 1832-1893. Conférence prononcée le 12 juillet 1931, au Théâtre Municipal de Hombliemur	Imp. du Journal de Hombliemur 1931	1											1. M. Martin
R	6229	Wittich (Werner). Civilisation et patriotisme en Alsace - Trad. et Préface de Henri Lichtenberger	Strasbourg Ed. de la Revue alsacienne Muhlb. 1909	1											1. H. P. Baldensperger
R	6230	Lalevée. Le Baptême de l'Amérique à St. Die	Éd. Vosgienne - Saint Dieux - Journal de la Gazette vosgienne	1											1. l'Autour
R(2)	6231	Ohl des Vosges (Albert). Claude Weickert, graveur lorrain. (Bull. de la Philom. vosgienne 1937)	St. Die. Cuny. 1937	1 (double)											1 (double) l'Autour
R	6232	Vosges. Les Marchés de l'Est. N.° de Noël consacré aux Vosges. (1913-14. N.° 8. Décembre)	Marchés de l'Est. Paris de l'Éclair. 1914	1											
R	6233	Variot (J.). L'Alsace éternelle. Recits légendaires de l'Alsace	P. Émile représentations 1929	1											
R(4)	6234	Calmet (A.) Diarium helveticum.	Einsiedeln. 1756	1 (double)											
R	6235	Tierrot (Dr André). Les eaux minérales de Saint-Die. Étude historique et scientifique - Édition honorée d'une Préface de M. Fernand Baldensperger. (Thèse de doctorat en Médecine)	St. Die. Cuny. 1930	1											1. l'Autour
R	6236	Martot (O.). Les alérions de Lorraine. (Mém. des ac. de Stanislas 1930-31)	P. N. S. Bégin-Lorain 1932	1											1. l'Autour
R	6237	Martot (O.). Neufchâteau en Lorraine au Moyen âge	Nancy. A. Humbert. 1932	1											
vois 6213	6238	Alsace. Vision de France. Haut-Alsace. Texte et légendes par André Chagny. 60 heliogr.	Lyon. Ed. G. A. Arlaud 1932	1											
R	6239	Alsace. Vision de France. Basse-alsace Texte et légendes par A. Chagny. 60 heliogr.	id - id.	1											
R	6240	Blaire (Jean). L'eau potable à Saint-Die (sources communales). - Étude historique, chimique et bactériologique	St. Die. C. Cuny. 1932	1 (double)											1. l'Autour
vois 6136 6150	6241	Mourot (l'Abbé V.). Jeanne d'Arc sainteté et patriotisme. Drame en trois acts	Paris. Watterker & Co. Missions. Chassel Dom remy, 47, le Faubourg à Paris. 1879 à Propos de 1280	1 (double) + 1 exemplaire à seul en 1984											1 (double) l'Autour
1929 1927	14														




Le déroulé du chantier

- Été 2017 : premiers contacts avec Interbibly, visite de la médiathèque Victor-Hugo, présentation des fonds et des catalogues
- Automne 2017 : préparation par la médiathèque des inventaires et catalogues, estimation du taux de recouvrement avec le catalogue BnF
- Novembre 2017 : rédaction d'une note de projet à la BnF ; sollicitation des prestataires par Interbibly pour établir des devis
- Novembre 2017 : réception des devis de 2 prestataires (Azentis et Aurexus)
- Décembre 2017 : réunion entre Interbibly et les porteurs de projets de rétroconversion en Grand-Est (Épernay, Verdun, Haguenau et Saint-Dié-des-Vosges) pour un briefing sur la rédaction du cahier des charges (CCTP)
- Janvier 2018 : remise du CCTP à Interbibly



Le déroulé du chantier

- Décembre 2017 : réunion préparatoire à Metz (Interbibly, Epernay, Verdun et Saint-Dié)
 - Février-mars 2018 : délibération, signature de la convention SDDV/Interbibly, vote du budget
 - Mars-Juin 2018 : sélection du prestataire
 - Juillet 2018 : départ des fichiers et registres pour numérisation, échanges avec le prestataire
 - Septembre-octobre 2018 : rédaction des consignes de saisie
 - Février-mai 2019 : correction des 3500 anomalies dans la plateforme Medusa
 - Juin 2019 : livraison des notices UNIMARC, dernières corrections, intégration dans la base et dans le CCFr.
- 

La rédaction du CCTP

- Rédaction d'un cahier des charges pour la conversion rétrospective des fonds, avec des consignes spécifiques pour chaque fonds
- 15 fonds ont été décrits : nombre de notices, type de support, type de registre / fiches (manuscrits, dactylographiées...), éléments à prendre en compte dans les futures notices :
 - Mentions spéciales à intégrer à certains fonds (ex-libris sur tout ou partie du fonds, etc.)
 - Manière d'écrire les cotes
 - Éléments à saisir lorsque la notice ne figure pas sur le catalogue BnF ou Sudoc
 - Prise en compte des ouvrages en double (cotes « bis »)



2.2.1 Les collections imprimées

- **Fonds Édouard Ferry (498)**

Le catalogue actuel du fonds Ferry se présente sous la forme d'un registre d'inventaire manuscrit (écriture fin XIX e - début XX e). Il comprend environ 498 notices, numérotées 1 à 509 dans le registre. Le taux de dérivation du fonds est estimé à 62%.

Les cotes 1 à 28, 35 à 41, 42, 45, 64, 73, 81, 90, 112, 180, 198, 222, 251, 268, 305, 335, 474 à 477, 493 ne devront pas être rétroconverties (mention "ms." en rouge dans le registre = documents manuscrits qui feront l'objet d'un traitement à part).

Les cotes doivent être saisies de la manière suivante : n° de l'inventaire précédé par les lettres "EFS". Exemple : le n°113, dans le registre, devient "EFS 113". Lorsqu'il existe un double de l'ouvrage (mention "double" dans la dernière colonne de droite), le prestataire devra rattacher deux exemplaires à la notice. La cote du deuxième exemplaire sera suivie de la mention "bis". Exemple : n°237. Le premier exemplaire : "EFS 237"; le second : "EFS 237 bis".

Lorsque les notices ne figurent pas sur le catalogue de la BnF, le prestataire devra saisir l'ensemble des données présentes dans le registre, à savoir : les auteurs, les titres, les adresses bibliographiques, et la collation.

Outre les informations saisies d'après le registre, le prestataire devra faire mention, sur toutes les notices, de l'ancien propriétaire du fonds via une vedette normalisée en responsabilité secondaire (702), suivi de la mention de responsabilité : *Ferry, Édouard. Ancien possesseur.*

Il devra également faire figurer, dans la zone des particularités d'exemplaire (317), la mention suivante : *Fonds Édouard Ferry-Schutzenberger.*



La rédaction du CCTP

Fonds Edouard Ferry-Schutzenberger

	16			17
		Monsieur Simon, Bibliothécaire à L'Édit. [illegible] et mis en ordre par Edouard Ferry Millon, avant à L'Édit. - (Né pour a. en l'an 1838).		
V. 42	Bourassa (Jacques). Chroniques, lois, moeurs et usages de la Normandie au Moyen Age, recueillis par Jacques Bourassa, conseiller d'État sous le roi Charles II, procureur-général du Bailli, premier président des Grands Jours de Saint-Michel en 1584, publiés pour la première fois par Jean Laysa	Manuscrit.	in-f°	1 vol. no 268
V. 43	Chifflet (Jean-Jacques). Commentarius Lothariensis, quo praesentium barenensis ducatus imperio asseritur, pro quo regalia sacensino principi Carlo III. Auct. Volth. singine et Auct. absolute indidantia: auctore Joanne Jacobo Chiffletis, equite ac regio archiducatum comite.	Nancy, Lejay-Vieljeux, 1838	in-8°	1 vol.
V. 44	Chifflet (Jean-Jacques). Commentarius... etc.	Antverpiae, ex officina Balthazaris Moreti, 1649	in-8°. 220 p.	1 br.
V. 45	Dilange. Commentaires sur les coutumes générales et l'Édit de Metz et les municipalités des chartraines de Roubaix, Lille, Douai et Moyon, par M. Dilange, conseiller au parlement de Metz.	id.	id.	1 covr.
Ms		Manuscrit, date 1751...	in-f°. 230 p.	1 vol. no 269
V. 46	Chifflet (Jean-Jacques). Lotharingia masculina adversus consynium parisiensem: auctore Joanne Jacobo Chiffletis equite ac regio archiducatum comite.			
V. 47	Tables synchroniques de l'histoire de Normandie ou chronologie abrégée de ses princes et des monarchies contemporaines de France et d'Allemagne, avec les agrandissements successifs de Nancy, de puis l'origine de cette ville ses ornements, ses édifices publics, ses manufactures et ses maisons; par M. M... officier en retraite, ouvrage augmenté d'une table comprenant, par ordre de dates, les grands hommes de France et d'Allemagne, les archevêques	L'Édit. [illegible] (1648)	in-f°. 105 p.	1 br.

N° 43
 Cote : EFS 43
 Auteur : Chifflet, Jean-Jacques
 Titre : Commentarius lothariensis, quo praesentium barenensis ducatus imperio asseritur : jura...
 Adresse : Antverpiae : ex officina Balthazaris Moreti, 1649
 Collation : XII-106 p. ; in-4°
 Fonds Edouard Ferry-Schutzenberger.
 Auteurs secondaires : Ferry, Edouard. Ancien possesseur

Le choix du prestataire

- Remise des CCTP à Interbibly par les 3 bibliothèques (Épernay, Saint-Dié, Verdun)
- Réception des offres, dépouillement : 2 offres reçues, AureXus et Azentis
- Réunion commune Interbibly + les 3 bibliothèques
- A noter que nous avons demandé un test permettant de départager les deux prestataires : chaque bibliothèque a fourni un échantillon de 50 notices



Numérisation des registres



Élaboration des consignes de saisie

- L'essentiel du travail est réalisé par le prestataire, en fonction des CCTP fournis
- Plus le CCTP est précis et détaillé, moins il y a d'éléments à reprendre dans les consignes de saisie
- Des points de vigilance :
 - Règles de dérivation/création
 - Correspondances zones Unimarc / éléments sur les fiches ou registres
 - Zones correspondant à des spécificités des fonds (ex-libris, autorités spécifiques...)
 - Attention aux données dans les zones d'exemplaire (995...)



○ Zone 210 – Adresse bibliographique

Fonds	\$a
Fonds Édouard Ferry	Colonne 3 : Lieu, éditeur, date
Fonds Fernand Baldensperger	Colonne 4 : Lieu, éditeur, date Présence d'abréviation à déployer : P. pour Paris ; N. pour Nancy
Fonds Isidore Finance	Colonne 4 : Lieu, éditeur, date Abréviation : P. pour Paris
Fonds Ernest Gengenbach	Colonne 4 : Lieu, éditeur, date Abréviation : P. pour Paris
Fonds des Amis de Saint-Dié	Colonne 3 : Lieu, éditeur, date
Fonds local Alsace-Lorraine	Colonne 4 : Lieu, éditeur, date
Fonds Charles et Georges Sadoul	Colonne 4 : Lieu, éditeur, date
Fonds Claire et Yvan Goll	Colonne 4 : Lieu, date Colonne 3 fin : Editeur
Bibliothèque du Club Yvan Goll	Colonne 4 : Lieu, date Colonne 3 fin : Éditeur
Fonds Maxime Alexandre	Colonne 4 : vic
Fonds Militaire	Colonne 4 : Lieu, éditeur, date
Fonds Numismatique	Colonne 4 : Lieu, éditeur, date
Fonds d'estampes	Consignes « éditeur », « date », « lieu »
Fonds de portraits	
Les cartes et plans	Après l'échelle
L'imagerie populaire	L'éditeur, le lieu et la date d'édition

○ Zone 215 – Collation

Fonds	Sous-zones
Fonds Édouard Ferry	\$a : colonne 4 et 5 : 1 rel. = \$a 1 vol., zone 010 \$brel. \$a 1 br. (44 p.) \$a 1 cart. \$a 2 tomes -si rien \$a 1 vol. \$d : colonne 4
Fonds Fernand	Colonne 5 et 6

 ajury
14/09/2018 11:26:06

Derniers mots de la colonne 3 + colonne 4

 ajury
14/09/2018 11:26:06

Colonnes "éditeur/impéditeur", date

Élaboration des consignes de saisie

○ Zone 701 – Nom de personne – autre responsabilité principale

- Ajout du lien vers la notice d'autorité BnF si elle existe

Fonds	Traitement
Fonds Édouard Ferry	-
Fonds Fernand Baldensperger	-
Fonds Isidore Finance	-
Fonds Ernest Gengenbach	-
Fonds des Amis de Saint-Dié	-
Fonds local Alsace-Lorraine	-
Fonds Charles et Georges Sadoul	-
Fonds Claire et Yvan Goll	-
Bibliothèque du Club Yvan Goll	-
Fonds Maxime Alexandre	-
Fonds Militaire	-
Fonds Numismatique	-
Fonds d'estampes	colonne « graveur/sculpteur »
Fonds de portraits	graveurs, éditeurs et imprimeurs en auteur secondaire (701)
Les cartes et plans	-
L'imagerie populaire	-

ajury
14/09/2018 11:44:05

Voir le CCTP, il y avait des préconisations assez détaillées concernant les responsabilités secondaires relatives aux anciens propriétaires de certains fonds :

Fonds Edouard Ferry : Ferry, Edouard. Ancien possesseur

Fonds Baldensperger : Baldensperger, Fernand (1871-1958). Ancien possesseur

Fonds Finance : Finance, Isidore (1848-1918). Ancien possesseur

Fonds Gengenbach : Gengenbach, Ernest (1903-1979). Ancien possesseur

Fonds Sadoul : Sadoul, Charles (1872-1930). Ancien possesseur + Sadoul, Georges (1904-1967). Ancien possesseur

Fonds Goll : Goll, Claire (1890-1977). Ancien possesseur (pour les cotes 500 000 à 500 729 ; 505 000 à 505 753 ; 510 000 à 510 242 ; 515 000 à 515 028).

Fonds militaire : pour les cotes 93 001 à 93 074 : Pendezec, Jean Marie Toussaint (1842-1913). Ancien possesseur

○ Zone 702 – Nom de personne – responsabilité secondaire



Correction des anomalies

- Exercice long, fastidieux... mais nécessaire !
- Dans le cas de Saint-Dié, près de 3500 anomalies (sur 28 000 notices), soit 12,8 % du total des notices
- Principaux cas de figure lors des corrections :
 - L'erreur peut être corrigée à distance :
 - Par déduction
 - En croisant des catalogues existants
 - En relisant les registres papier (fautes de lecture/frappe)
 - La notice doit être corrigée, livre en main
- Travail généralement à deux, en deux temps :
 - Un agent fait les corrections à distance
 - Un autre agent fait les corrections livre en main, directement dans les magasins avec un PC portable



Bilan de l'opération

- **Quelques statistiques :**
 - **27 482 notices traitées (livrées en même temps)**
 - **3 524 anomalies**
 - **Environ 600 anomalies traitées livre en main**
 - **Moyenne : 25-30 notices corrigées par heure (pour les notices livre en main c'est très variable)**
 - **Environ 150 h de travail étalés sur 2 mois et sur 2 agents (cadre A + cadre B)**



Retour d'expérience

- **Remarques :**
 - **Initialement nous pensions que les notices allaient être livrées progressivement, ce qui aurait permis d'étaler les corrections**
 - **Vérification faite, il n'y avait aucune précision en ce sens dans le CCTP (ce que n'a pas manqué de nous rappeler le prestataire)**



Livraison des paniers de notices

- **Après correction des anomalies :**
 - **Mail au prestataire pour l'informer de la fin des corrections**
 - **Transmission/rappel des éléments nécessaires à l'exemplarisation via le champ 995 (RCR, n° de code-barre fictif, etc.)**
 - **Réception des paniers et vérifications de leur conformité avec les attendus du CCTP**
 - **Vérification de l'intégration dans le SIGB local (Orphée NX à Saint-Dié)**
 - **Transmission des notices au collègue de la BnF pour avis et vérification**



Vérification / corrections des paniers

- **Remarques :**
 - L'outil MarcEdit, téléchargeable gratuitement, permet de faire très rapidement des vérifications dans les notices, voire des corrections en lot (via les fonctions « Rechercher/remplacer », insérer une zone...)
 - Sa prise en main est rapide, il permet d'être très rapidement autonome, surtout lorsqu'on maîtrise le langage MARC/UNIMARC
 - L'aide de la BnF est très précieuse pour cette étape décisive



Seconde correction par le prestataire

- **Après vérification des erreurs résiduelles, il a été demandé au prestataire de reprendre les erreurs lui étant imputables :**
 - **Zones d'exemplaire (995) très incomplètes**
 - **Informations présentes dans des notices dérivées qui ne concernaient pas les exemplaires de Saint-Dié (autorités auteur pour les anciens possesseurs en 702/712 notamment...)**
 - **Quelques coquilles, fautes de frappe, problèmes d'encodage des caractères spéciaux**
 - **Quelques zones spécifiques à la BnF présentes dans des notices dérivées, qu'il fallait supprimer**



Livraison finale / intégration des notices dans la base locale

ORPHÉE|NX

Recherche Catalogue Recherche adhérents

stdie 001 V Hugo - Sess: 2 1.30 - 0.01 - 1.15 % / 0.808 Déconnexion

Raccourcis Import

IMPORT

Panier Unimarc

Parcourir... Aucun fichier sélectionné

Signature

Dédoublonnage strict

Filtre ci-dessous

Filtre

Selon l'origine des notices

Origine des notices

Aucun filtre

Importer les autorités

Afficher

Serveur Z3950

Notices et docs

Parcourir... INBIS03 ISO27...

Documents Orphée

Documents au format 995

Filtre

Options

Ne pas dédoubler

Valeurs à utiliser pour les documents

Bibliothèque d'origine

Bibliothèque

Import du panier : INBIS03 ISO2709 baldensperge utf8.mrc

Pas de filtre

2845 lignes

Cocher

		Pfister	Berger-Levrault	1902-1909	884136201
<input checked="" type="checkbox"/>	1	Histoire de Nancy			Code-barres incorrect
Histoire de Nancy [Texte imprimé] / Christian Pfister. - Paris : Nancy Berger-Levrault, 1902-1909. - 3 vol. (XXIV-750, 1099, 914 p.) ; ill.-4. Fonds Fernand Baldensperger. Pfister, Christian (1857-1933) (Auteur) Baldensperger, Fernand (1871-1950) (Propriétaire précédent)					
Informations exemplaire du panier					
Propriétaire	00169 St-Dié-des-V			00169 St-Dié-des-V	
Bib. d'origine	001 V Hugo			001 V Hugo	
Côte	0000012397				
Support	1 Livres				
Section	04 Patrimoine				
Code stat. 1					
Code stat. 2					
Code stat. 3	0 Baldensperger				
<input checked="" type="checkbox"/>	2	Guillemin	L. Hachette et Cie	1865	Code-barres incorrect
<input checked="" type="checkbox"/>	3	Un Français en Virginie, voyages d'un François exilé pour la Religion, avec une description de la Virginie et Marilan dans l'Amérique [par Durand de Dauphiné], d'après l'édition originale de 1687, avec une introduction et des notes par Gilbert Chinard,...		1902. In-4, 158 p., frontispice	Code-barres incorrect
<input checked="" type="checkbox"/>	4	Prezzoloni	[s.n.]	[s.d.]	Code-barres incorrect
<input checked="" type="checkbox"/>	5	Hetzl	[s.n.]	[s.d.]	Code-barres incorrect

Importer



Livraison finale / intégration des notices dans la base locale

- **Quelques points de vigilance :**
 - **Attention aux informations présentes dans la zone d'exemplaire (995 ou autre)**
 - **Veiller à demander au prestataire l'incrémentation de codes-barre fictifs pris en charge par le SIGB**
 - **Attention lors de l'attribution automatique des information relatives à l'exemplarisation (localisation, règles de prêt, etc.)**
 - **Attention aux bugs liés à l'encodage des caractères spéciaux !**



Merci de votre attention

Contact : alexandre.jury@ca-saintdie.fr



Twitter : @alejury88100

