

Bibliothèque nationale de France

Visitons la Bibliothèque musée Richelieu



Livret écrit en FACILE à Lire et à Comprendre

Les étapes de la visite

La Bibliothèque nationale de France - BnF	2
La Bibliothèque musée Richelieu	3
Plan d'accès à la bibliothèque musée Richelieu	4
Plans de la visite de la bibliothèque musée Richelieu.....	5
Informations pratiques	6
La salle des Colonnes	7
L'amphore panathénaïque.....	8
Le cabinet précieux	9
Le gobelet des jeux isthmiques	10
La salle de Luynes	11
L'épée de Boabdil.....	12
La salle Barthélemy.....	13
La médaille de Louis 14.....	14
Le vestibule de la galerie Mazarin	15
Le jeu d'échecs de Charlemagne	16
La galerie Mazarin.....	17
Le second évangélaire de la Sainte-Chapelle.....	18
Le jardin Vivienne.....	19
La salle Ovale	21

La Bibliothèque nationale de France - BnF

La BnF a plusieurs bâtiments.

Un des bâtiments est la Bibliothèque musée Richelieu.

La BnF a beaucoup de collections. Par exemple :

- Des photographies
- Des livres
- Des jeux vidéos
- Des globes
- Des **manuscrits**



Un manuscrit est un livre écrit à la main.

Les collections commencent dans l'**Antiquité** et vont jusqu'à aujourd'hui.

L'Antiquité est une période de l'Histoire.

L'Antiquité commence avec l'apparition de l'écriture, il y a 5 000 ans.

L'Antiquité se termine en 476

à la chute de l'Empire Romain.

Tous les documents publiés en France sont à la BnF.

C'est une décision de l'ancien roi de France, François 1^{er}.



Certains documents sont aussi sur le site internet :

gallica.bnf.fr



La Bibliothèque musée Richelieu

La Bibliothèque musée Richelieu est le bâtiment historique de la Bibliothèque nationale de France – BnF.

Avant c'était le palais du Cardinal Mazarin.

Le Cardinal Mazarin était le parrain et le principal conseiller du roi Louis 14.

Le palais a été construit au 17^{ème} siècle.

En 1721 la bibliothèque du roi y déménage.



Depuis cette date le palais a été agrandi pour mettre de nouvelles collections.

Au 21^{ème} siècle, la Bibliothèque musée Richelieu a été entièrement rénovée.

Elle est ré ouverte au public depuis septembre 2022.

Dans le **musée** il y a des œuvres très différentes.

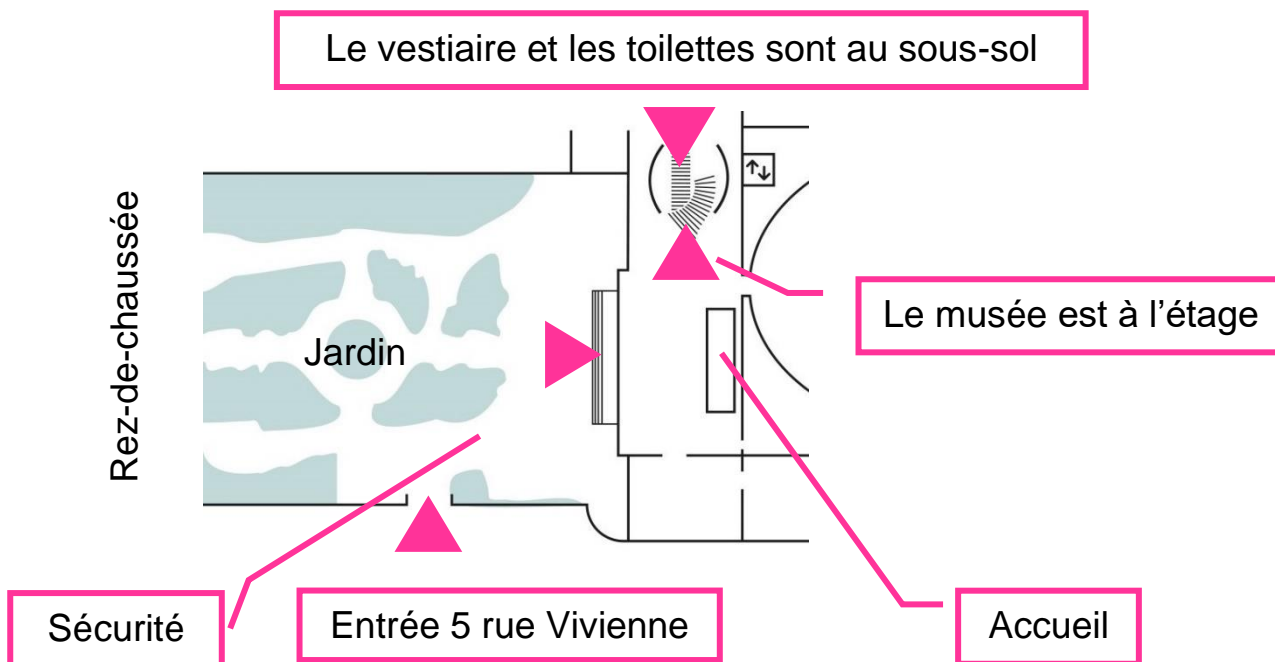
Un nouveau **jardin** accueille les visiteurs à l'entrée de la rue Vivienne.



La **salle Ovale** est une salle de lecture et un lieu de visite gratuit et ouvert à tous.



Plan d'accès à la bibliothèque musée Richelieu



Je peux télécharger un livret d'accès en FALC

sur le site internet de la BnF : <https://c.bnf.fr/E8Q>

Je peux également scanner le QR code.

Je trouve le livret tout en bas de la page

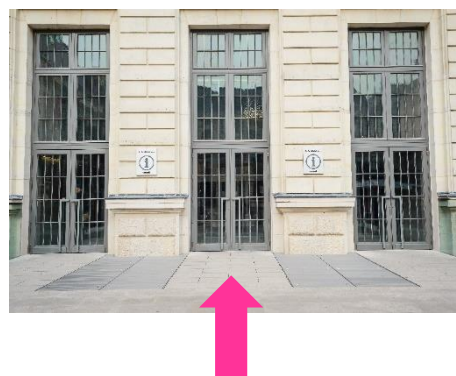
dans le paragraphe « Déficience Intellectuelle ».



Je rentre dans la bibliothèque musée Richelieu

par l'**entrée 5 rue Vivienne**.

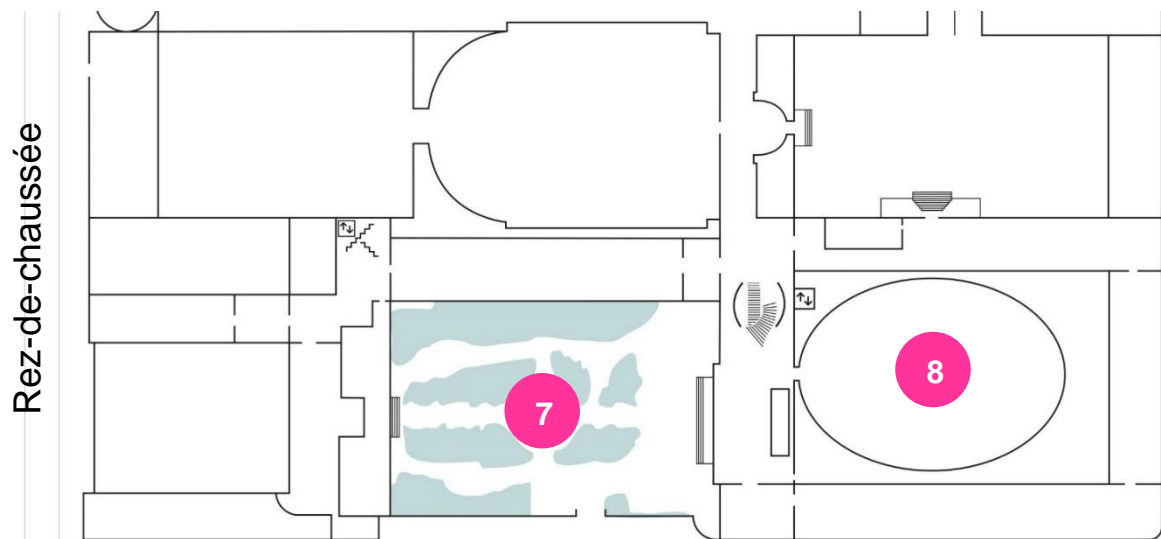
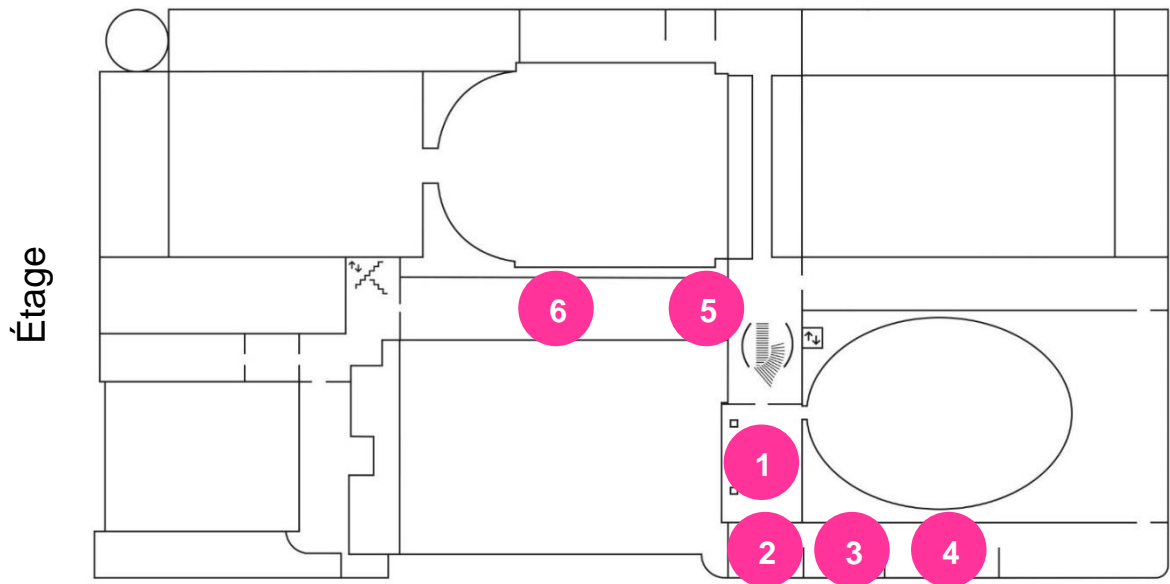
Je me dirige vers le hall d'accueil.



Plans de la visite de la bibliothèque musée Richelieu

La visite de la bibliothèque musée Richelieu démarre à l'étage.

La visite va suivre l'ordre des numéros du plan.



- 1 Salle des Colonnes
- 2 Cabinet précieux
- 3 Salle de Luynes
- 4 Salle Barthélemy

- 5 Vestibule
- 6 Galerie Mazarin
- 7 Jardin
- 8 Salle Ovale

Informations pratiques

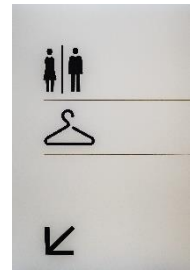
Avant la visite, je peux laisser mes affaires au vestiaire.

Je peux aussi aller aux toilettes.

Le vestiaire et les toilettes sont au sous-sol.

Pour y aller je prends un escalier qui descend

ou un ascenseur vers le niveau -1.



Pour **entrer dans le musée** je me dirige vers l'escalier qui va à l'étage.

Je dois présenter mon justificatif

à l'agent d'accueil

à l'entrée du musée, en bas de l'escalier.

Mon justificatif peut être :

- ma carte CMI
- ou une attestation de la MDPH

Je peux aussi prendre l'ascenseur

vers le niveau 3.

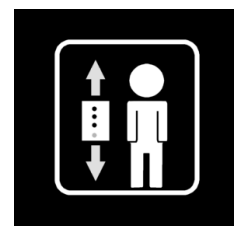
Les agents d'accueil sont là pour m'aider.

Je reconnais les agents d'accueil à leur badge

« BnF Accueil »

Si je suis fatigué pendant la visite

je peux faire des pauses sur les bancs.



En haut des escaliers je me dirige en face de moi

et j'entre dans la salle des Colonnes.

La salle des Colonnes

a une très grande porte.

La porte est en verre et en fer.



La salle des Colonnes

La salle des Colonnes est décorée de très grandes colonnes.

Les colonnes font penser à **l'Antiquité**.

L'Antiquité est une période de l'Histoire.

L'Antiquité commence avec l'apparition

de l'écriture, il y a 5 000 ans.

L'Antiquité se termine en 476

à la chute de l'Empire Romain.



Les œuvres sont grecques, romaines ou du Moyen-Orient

Les œuvres sont présentées dans les vitrines par sujet :

- La religion gréco-romaine,
- Héraclès le héros grec,
- les êtres monstrueux,
- la naissance et l'enfance,
- l'apparence et le soin du corps,
- le théâtre,
- le sport,
- les concours et les jeux,
- l'écriture,
- la mort.

L'amphore panathénaïque

Panathénaïque se prononce pa-na-té-na-ik.

Dans ce nom on entend le nom de la ville d'Athènes en Grèce.

Je cherche l'**amphore** en photo dans une vitrine sur la gauche.

L'amphore est un vase grec large, noir et rouge.

Le sujet de la vitrine est sport, concours et jeux.

Les dessins sur l'amphore
représentent une course de chevaux.

Les amphores panathénaïques
étaient fabriquées par les potiers athéniens
pour les grandes **Panathénées**.

Les Panathénées étaient des fêtes religieuses
et sociales de la ville d'Athènes.

Les amphores étaient données aux vainqueurs
des différentes épreuves sportives.

Les amphores contenaient de l'huile
des oliviers sacrés d'Athéna.



J'entre dans la salle suivante.

Le cabinet précieux

Un cabinet précieux est une salle où l'on met des objets de valeur.

Le cabinet précieux est la salle des trésors du musée.



Au plafond je vois 4 grandes médailles dorées qui font penser aux collections de médailles du musée.



La collection présentée dans le cabinet précieux regroupe des monnaies, des médailles, des bijoux, des pierres gravées et de la vaisselle en métaux précieux comme l'or ou l'argent.

Elles proviennent du **trésor royal** au Moyen-Âge.

Le trésor royal était à la fois une réserve de richesse du royaume et la collection du roi.

Les œuvres sont présentées dans les vitrines par sujet :

- Le trésor de Berthouville
- Des plats en argent
- L'argenterie de l'empire des Iraniens et le trésor de Rennes
- Des bijoux de toutes les époques

Le gobelet des jeux isthmiques

La vitrine centrale présente le trésor de Berthouville.

Le trésor a été découvert en 1830 par un paysan normand dans la ville de Berthouville dans le département de l'Eure en Normandie.

Dans le trésor il y a deux statuettes du dieu Mercure et de la vaisselle précieuse.

Le Trésor pèse plus de 25 kilos d'argent pur !

Je cherche le **gobelet** en photo

qui est dans la vitrine centrale.

Le gobelet parle de l'origine légendaire des **jeux isthmiques**.

Les jeux isthmiques étaient des fêtes dans la ville de Corinthe en Grèce.

Les jeux étaient célébrés en l'honneur du dieu de la mer appelé **Poséidon**.

La **station tactile** sur la droite de la salle permet de découvrir le gobelet en détail.

Une station tactile permet de toucher un objet pour mieux le comprendre.



J'entre dans la salle suivante.

La salle de Luynes

Les collections de la salle de Luynes ont été offertes par le duc de Luynes en 1862.

Le duc de Luynes est le descendant d'une vieille famille de la grande noblesse française.

Le duc de Luynes était un grand collectionneur.

C'était aussi un scientifique, un historien et un archéologue.

La collection comprend près de 7000 pièces de monnaies, gauloises, grecques, romaines, espagnoles et des grandes villes antiques de la Méditerranée.

La collection comporte aussi :

- près de 200 bijoux d'or et de pierres précieuses grecs et romains,
- 39 statuettes de bronze,
- des armures et des armes
- des céramiques grecques dont une centaine de vases très rares.

Les œuvres sont présentées dans les vitrines par sujet :

- La guerre
- Dionysos, le dieu grec de la vie
- Des céramiques et des terres cuites
- D'autres œuvres d'exception : bronzes, verres, monnaies...



L'épée de Boabdil

Boabdil se prononce bo-ab-dil.

Je cherche l'épée de Boabdil en photo dans la vitrine au centre de la salle.

La poignée et la lame de l'épée
sont richement décorées.

L'épée porte sur son étui la devise des Nasrides :

« Et pas de vainqueur autre que Dieu ».

Les Nasrides font partie d'une descendance arabe
fondée en 1237 dans la ville de Grenade en Espagne.

La devise des Nasrides est écrite en arabe.



L'épée fait partie d'un ensemble d'armes
connues sous le nom d' « épée de Boabdil ».

Boabdil était le nom du dernier roi
des Nasrides de Grenade
avant sa fin en 1492.

L'épée a été offerte au musée
par le duc de Luynes
au moment de l'inauguration de la salle
où se trouvaient ses collections.

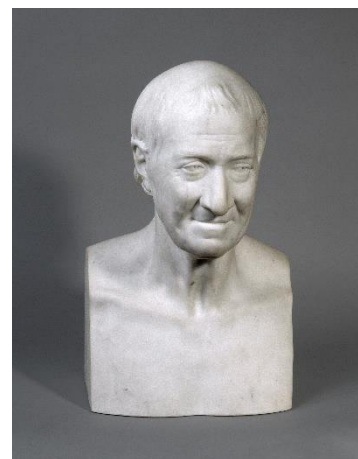


J'entre dans la salle suivante.

La salle Barthélemy

Le nom de la salle Barthélemy vient de l'abbé Barthélemy.

L'abbé Barthélemy était un savant et le bibliothécaire du Roi.



Il s'intéressait aussi à l'Afrique du Nord et au Moyen-Orient.

Pendant la Révolution française

l'abbé Barthélemy a pu sauver les collections du **Cabinet du Roi** qui lui avaient été confiées.

L'abbé Barthélemy l'a fait en se mettant en danger.

Le Cabinet du Roi est le premier nom de la bibliothèque.

Le Cabinet du Roi rassemblait les collections royales.

La salle Barthélemy est aujourd'hui une salle pour les collections de **monnaies** et **médailles**.

Les œuvres sont présentées dans les vitrines par sujet :

- les collections d'État,
- les grands collectionneurs,
- les artistes et **mécènes**.

Un mécène est une personne qui aide financièrement les artistes.

De la salle Barthélemy, je peux voir la salle Ovale par la fenêtre.

Je peux aussi voir le salon Louis 15 par la porte au fond de la salle.

La médaille de Louis 14

Je cherche la médaille de Louis 14 et sa chaîne

dans une des vitrines.

La médaille est en or.

Sur la médaille,

Louis 14 est représenté

en costume de guerre.



La médaille est une œuvre de Jean Varin,

le grand médailleur du début du règne de Louis 14.

La médaille a été offerte comme cadeau diplomatique

à Jean-Théobald de Reinach-Hirtzbach.

Jean-Théobald de Reinach-Hirtzbach vivait au 17^{ème} siècle.

La médaille et sa chaîne sont ensuite restées dans cette famille

jusqu'à leur achat par la BnF en 2017.

La station tactile sur la droite de la salle

permet de toucher une reproduction de la médaille

et d'en découvrir le **revers**.

Le revers est l'arrière de la médaille.

Je reviens sur mes pas en retraversant les salles et je retourne au palier en haut de l'escalier à l'entrée du musée.

Je peux regarder l'intérieur de la salle de lecture des Manuscrits et de la Musique.

Seuls les chercheurs peuvent y entrer.

J'entre dans la salle suivante.

Le vestibule de la galerie Mazarin

Le vestibule de la galerie Mazarin rassemble des objets du **trésor** de la Basilique Saint-Denis.



C'était l'un des trésors les plus importants du Moyen-Âge.

A la Révolution française ses objets sont confisqués et transportés à la Bibliothèque nationale.

Ils font maintenant partie des chefs d'œuvre de la collection.

Par exemple :

- Le trône de Dagobert,
- La coupe de Ptolémée,
- La tasse de Salomon,
- Les échecs de Charlemagne.

Le jeu d'échecs de Charlemagne

Je cherche les pièces du **jeu d'échecs** dans une vitrine, au fond sur la gauche.

Charlemagne régnait autour de l'an 800.

Il n'a pas connu le jeu d'échecs.

Le jeu d'échecs a été introduit en Europe

2 siècles plus tard par les Arabes.

La légende dit pourtant que le jeu d'échecs

dans la vitrine est un cadeau offert

par le maître de la ville de Bagdad, Hārūn el-Rašīd,

à l'occasion du couronnement de Charlemagne.

Le pion est une des pièces du jeu d'échecs.

Il y a plusieurs pions dans un jeu d'échecs.

Celui dans la vitrine

est le seul qui reste de ce jeu d'échecs.

Le pion porte le casque, la cote de mailles

et le bouclier en forme d'amande

qui étaient utilisés par les soldats à pied normands.

Je peux le toucher sur la station tactile à gauche dans la salle.



J'entre dans la salle suivante.

La galerie Mazarin

La galerie Mazarin est l'une des 2 galeries construites par l'architecte Mansart pour le palais du cardinal Mazarin.

La galerie servait à présenter les riches collections du cardinal.

La galerie Mazarin conserve aujourd'hui la décoration originale du plafond peint par Giovanni Francesco Romanelli en 1647.



La galerie Mazarin a été restaurée par Henri Labrousse au 19ème siècle. Les œuvres exposées viennent de tous les départements spécialisés de la BnF.

Dans la galerie, je vois des œuvres très variées :

- des manuscrits sur papier ou sur peau, des livres imprimés,
- des globes terrestres, des cartes,
- des partitions musicales manuscrites,
- des photographies, des dessins, des affiches, des gravures,
- des vidéos, des documents sonores,
- des costumes de scène.

À gauche en entrant dans la salle, je trouve une borne multimédia.

La borne multimédia permet de voir les détails des peintures du plafond.

Elle compare l'état du plafond de la galerie avant et après sa restauration.

Le second évangélaire de la Sainte-Chapelle

Je cherche l'**évangélaire** dans une vitrine devant moi.

Un évangélaire est un livre qui rassemble des extraits des 4 évangiles lus pendant la messe.

Un évangélaire est souvent un livre très luxueux exposé pendant les fêtes religieuses.

Il est richement décoré.

L'évangélaire fait partie d'un trésor

rassemblé par le roi Louis 9.

Ce trésor est appelé trésor de la Sainte-Chapelle.

Le trésor de la Sainte-Chapelle rassemble des **reliques**.

Une relique est ce qui reste d'un personnage sacré ou un objet qui lui appartenait.

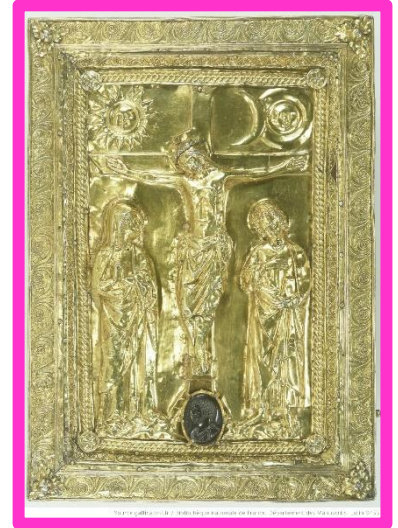
Ces reliques étaient conservées dans la ville de Constantinople.

Les reliques ont été achetées en 1239 et 1241.

Elles étaient stockées dans la Saint-Chapelle.

Le trésor a continué de grossir jusqu'en 1380.

Il devient un des plus grands trésors gothiques d'occident.



Je sors de la galerie Mazarin
et je descends l'escalier
sur la droite.

Je peux aussi prendre l'ascenseur
en face de moi vers le niveau 0.



En bas, pour sortir du musée,
je me dirige vers la porte.

La porte s'ouvre avec un bouton
sur la droite.

Je suis maintenant dans le jardin.



Le jardin Vivienne

Le jardin Vivienne est situé au même endroit que le jardin de Mazarin.

L'image représente une vue
sur le jardin Vivienne
depuis le palais Mazarin.
Le dessin a été publié en 1888
dans le magazine Paris Moderne.



Le jardin a été refait en 2021
par les **paysagistes** Gilles Clément,
Antoine Quénardel et Mirabelle Croizier.

Un paysagiste est une personne qui crée
ou aménage des jardins.



Les paysagistes ont planté dans le jardin
de nombreuses plantes.

Ces plantes sont utilisées dans la fabrication
de supports pour l'écriture comme le papier.

Par exemple le papyrus,



ou le bouleau à papier dont l'écorce
se détache facilement en bandes,



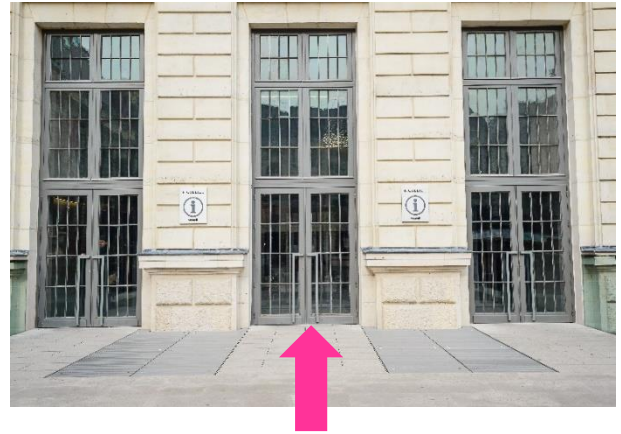
ou encore l'arbre à papier de riz de Chine
qui servait à la fabrication du papier de riz.



Je termine la visite par la salle Ovale.

Pour cela, je traverse le jardin

et je retourne dans le hall Vivienne.



J'entre dans la salle Ovale à gauche du bureau d'accueil.

Je peux demander de l'aide aux agents d'accueil.

Dans la salle Ovale, je ne fais pas de bruit

parce que beaucoup de personnes lisent et travaillent.

La salle Ovale



La salle Ovale a été construite entre 1897 et 1932.

Les architectes sont Jean-Louis Pascal et Alfred Recoura.

La salle Ovale a des dimensions impressionnantes : plus de 43 mètres de long et 32 mètres de large.

La salle Ovale a une hauteur de 18 mètres !

Trois niveaux de rangements

entourent la salle Ovale.

On peut y ranger 1 kilomètre de livres !



La salle Ovale est aujourd'hui une salle de lecture pour tous.

La salle Ovale propose plus de 24 000 livres dont 9 000 Bande Dessinées que je peux lire sur place.

La salle Ovale est aussi un lieu de visite et de découverte.

Autour de la salle, je découvre différentes expériences :

- Des **bornes multimédia** où je peux essayer un costume par exemple,
ou encore visiter sur des écrans les collections du musée
- Des **stations tactiles** où je peux toucher des éléments pour m'aider à les comprendre

Remerciements

Ce livret est le résultat d'un partenariat entre la Bibliothèque nationale de France, et l'association Les Papillons blancs de Paris.

Le livret a été testé et validé par des personnes déficientes intellectuelles.

La BnF remercie chaleureusement :

- Aude Sordet et Gilles Gelin des Papillons blancs de Paris
pour leur aide et conseils
- Les personnes en situation de handicap qui ont validé le parcours de visite :
 - les travailleurs de l'ASEI - ESAT des Beaux-Arts de Saint-Denis : Guillaume Piver, Pierre Bertrand, Sabine Moréno, Philippe Bazire, Julie Maugrion
- Les personnes en situation de handicap qui ont testé ce livret :
 - les travailleurs de l'ASEI - ESAT des Beaux-Arts de Saint-Denis : Sabine Moréno, Messian Kouassi, Hugo Queiroga Darnet et Gurvan Le Goff
 - Anne Aubry et Mériadec Peignot des Papillons blancs de Paris
 - Maya Cloix de l'association Simon de Cyrene
- Les accompagnants qui ont permis la réalisation du projet : Julien Béatrix, Martine Bodereau, Virginie Bourgeois, Nadine Bourhis, Régine Gozlan, Delphine Magnet, Malika Ouatati, Marianne Sidibé et Nell Singer

{ BnF | Richelieu



Crédits photographiques

Galerie Mazarin : Première de couverture, photo Mario Ciampi, avec l'aimable autorisation de Guicciardini & Magni architetti, Firenze.

Jardin : p3, p20 © Nicolas Gallon/ Agence Contextes/ BnF

Salle Ovale : p3, p21 © Guillaume Murat/ BnF-CNRS-MSH Mondes

Plan : p4 et 5 © BnF

Amphore : p8 © Serge Oboukhoff © CNRS-MSH Mondes

Cabinet précieux, plafond : p9 photo Mario Ciampi, avec l'aimable autorisation de Guicciardini & Magni architetti, Firenze.

Gobelet : p10 cliché Tahnee Cracchiola © Getty-BnF

Station tactile : p10 © Élie Ludwig / BnF

Buste de Luynes : p11 © Gallica © BnF

Épée : p12 © BnF

Buste abbé Barthélemy : p13 © Base Daguerre © BnF

Médaille : p14 © BnF

Pion et jeu d'échec : p16 © Gallica ; © BnF

Évangélaire : p18 © Gallica ; © BnF

Plantes : p20 © BnF

Scènes d'illustration du site Richelieu p4, 6, 7, 9, 15, 17, 19, 21 © Gilles Gelin, Les Papillons blancs de Paris