

# Principes pour la consultation des manuscrits



# Préambule : règlement général des salles de lecture



Les objets encombrants, manteaux, sacs à dos et parapluies doivent être déposés au vestiaire



Nourriture et boissons sont interdites dans la salle de lecture

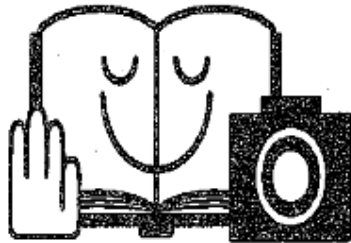


Les ouvrages de la bibliothèque ne doivent pas sortir de l'emprise de la salle de lecture

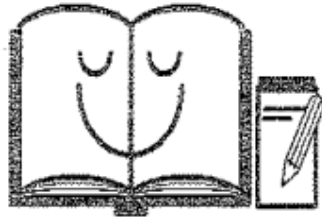


Les téléphones portables doivent être désactivés

# Préambule : consignes générales pour toute consultation de manuscrit



**photographie des documents, contacter le personnel**



**Utiliser uniquement le crayon à papier**



**Éviter le contact prolongé des doigts sur le document**



**En cas d'absence prolongée, veiller à refermer le manuscrit (des signets sont à votre disposition à l'accueil ou en présidence de salle)**

- Les lecteurs doivent utiliser les signets de papier neutre mis à leur disposition pour marquer leur page ou pour éviter de poser les doigts sur les lignes (et donc d'effacer l'encre et d'acidifier le papier). L'usage de tout autre type de signet (prospectus imprimé, laissez-passer BnF, etc.) est proscrit.





# Les documents en feuilles

- Ils se consultent dossier par dossier sur un pupitre incliné ou sur un tapis de feutrine.
- Les photographies doivent être manipulées avec des gants.



## II. Consultation des volumes reliés

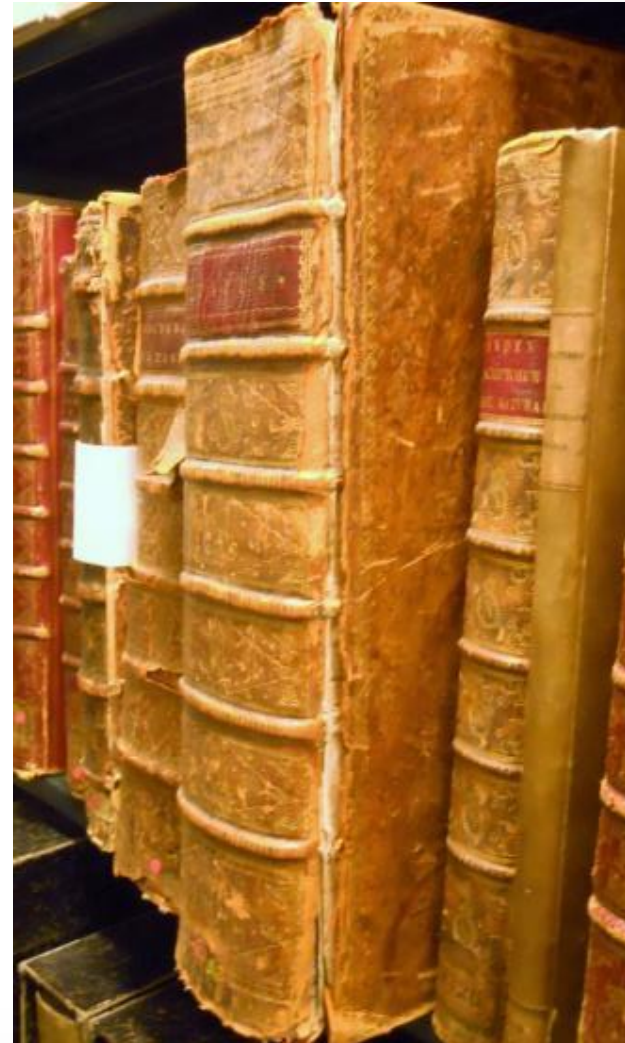


# Points de fragilité des volumes reliés : les coiffes





# Points de fragilité des volumes reliés : les mors



# Points de fragilité des volumes reliés : les coutures



Lorsqu'on consulte un volume  
ouvert à 180°...



# Lorsqu'on consulte un volume ouvert à 180°...

- Des tensions importantes s'exercent sur le dos, sur les coutures et sur les mors, entraînant à terme des déchirures.
- C'est pourquoi il est indispensable d'installer soigneusement chaque volume sur un support adapté en :
  - évitant une ouverture excessive,
  - calant bien le dos,
  - veillant à ce que les plats soient bien soutenus pour soulager les mors.

# Futon (petits et moyens volumes)



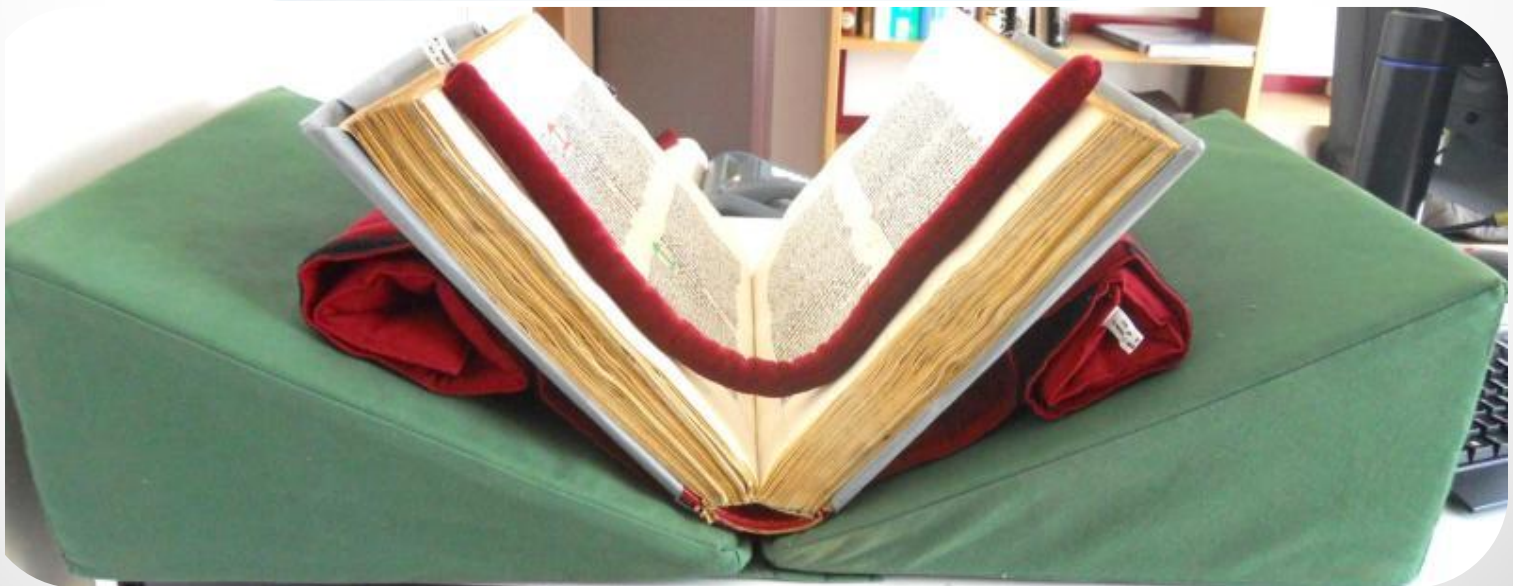
# Futon (très petits volumes)



# Berceau (pour les grands volumes > 35 cm environ)



Pour soutenir les volumes lourds ou à ouverture réduite : superposer deux futons ou un berceau et un futon





# A éviter !

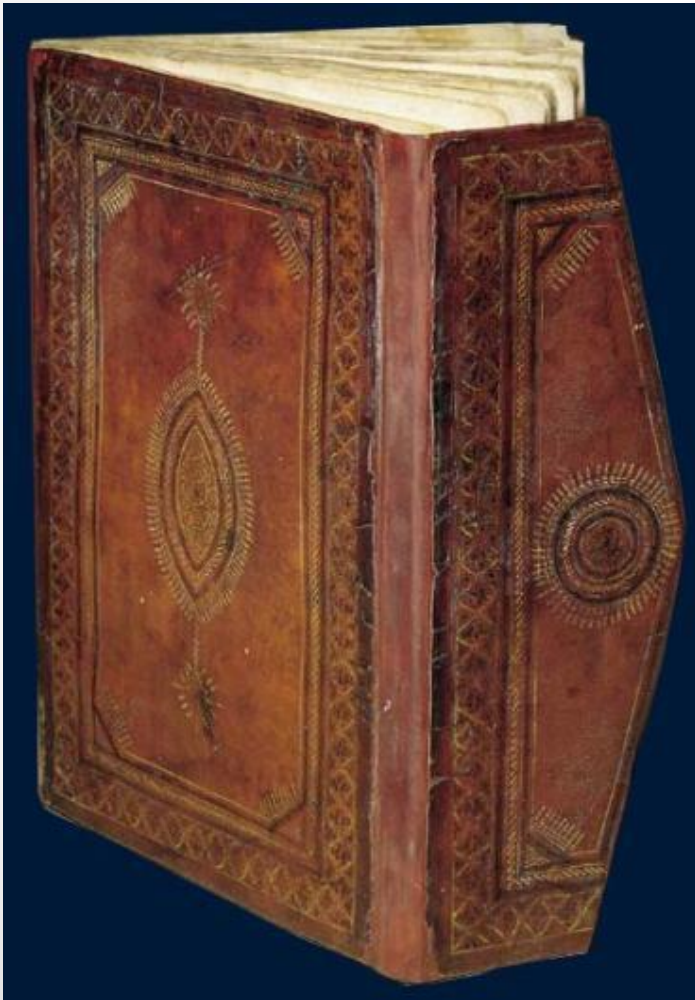
**Éviter** de poser un futon sur un pupitre incliné ou de superposer plusieurs futons pour former un plan incliné

**→ risque de chute du volume et pression exercée sur la coiffe de queue.**

Les volumes reliés se consultent posés à l'horizontale et non pas inclinés.

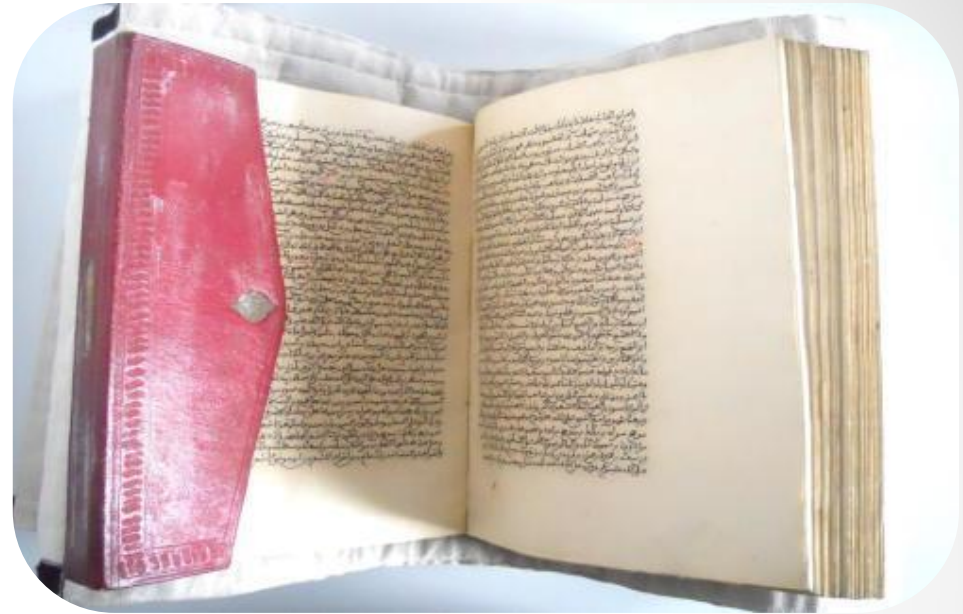


# Cas particulier : les reliures orientales à rabat



# Cas particulier : les reliures orientales à rabat

- Le rabat est une pièce de cuir très fragile, qui se place sous le plat supérieur du volume fermé.
- Lorsque le volume est ouvert, il faut veiller à ce que le rabat ne retombe pas dans le vide et à ce qu'il ne reçoive pas de choc.



# Cas particulier : les reliures japonaises à coutures de fil

- Ces volumes brochés se consultent sur un futon, comme un volume relié.
- Les coutures de fil sont très fragiles, mais une couture partiellement défaite (il y en a beaucoup) n'interdit pas la consultation.



# Cas particulier : les reliures japonaises à coutures de fil



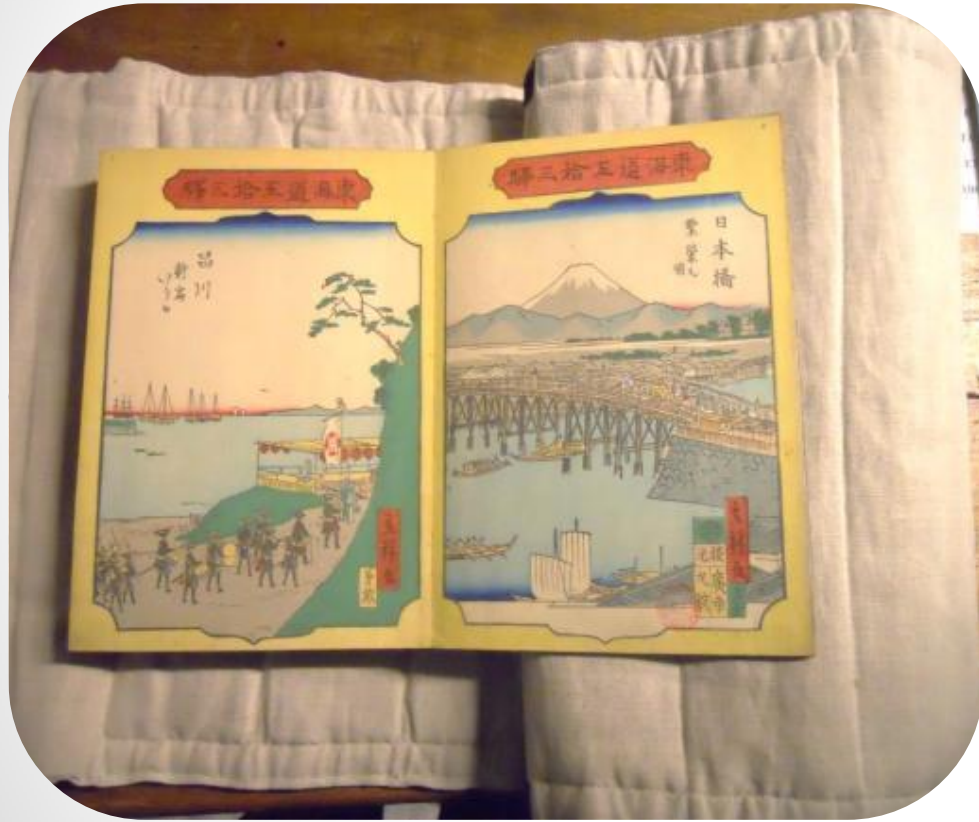
# III. Consultation des livres en accordéon



# Les livres en accordéon

- Ce type d'ouvrage est très fragile car les feuillets peuvent facilement se déchirer le long des pliures.
- Lors de la consultation, il faut éviter que la différence de niveau entre les deux moitiés de l'ouvrage ouvert soit trop importante car cela provoquerait une forte tension au niveau de la pliure et donc, à terme, une déchirure.
- Pour compenser la différence de niveau, on utilise un futon, qui n'est pas roulé mais plié et déplacé au fur et à mesure que l'on avance dans la lecture.

# Les livres en accordéon

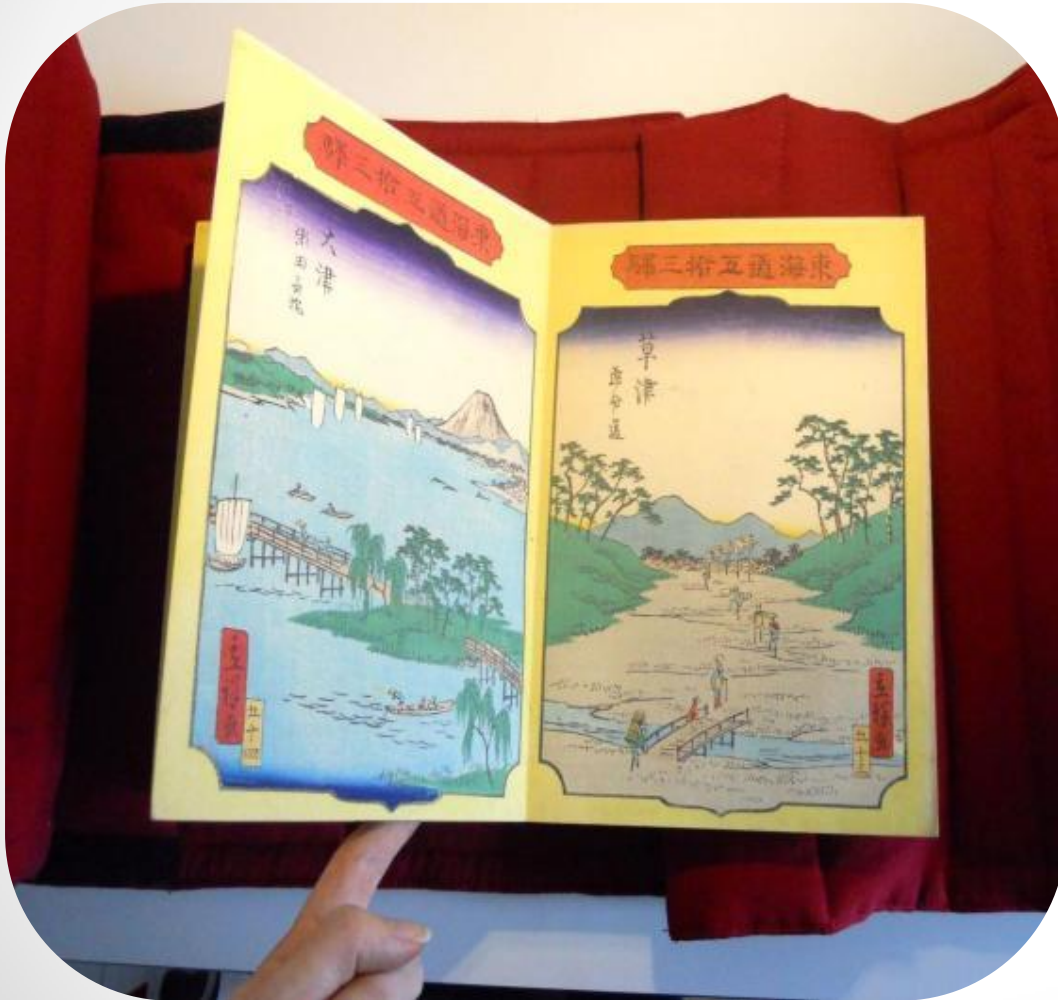




# Les livres en accordéon



# Les livres en accordéon



- Les pages se tournent en glissant le doigt à l'intérieur de la pliure.

# IV. Consultation des manuscrits sur ôles



# Les manuscrits sur ôles

- Le mot ôle ou olle (du tamoul ôlei = feuille) désigne la feuille de palme utilisée pour fabriquer les manuscrits de l'Inde et des pays indianisés du Sud-Est asiatique. Ces feuilles sont assemblées en liasses percées et reliées par un cordon entre des ais (planchettes de bois).
- Lors de la manipulation, il faut éviter que les bords des feuillets subissent des chocs et que le cordon soit trop tendu. Selon son format, on calera le manuscrit dans un futon ou on le posera sur une feuille de papier neutre en soutenant l'ais supérieur à l'aide d'un serpentín.
- Après avoir refermé le manuscrit, on enroulera le cordon autour des ais. Le plomb qui le termine se place sur le dessus pour éviter qu'il ne casse les bords des feuillets. Le tout est enveloppé dans de l'intissé ou
- du papier de soie.

# Les manuscrits sur ôles



# V. Consultation des rouleaux



# Les rouleaux

- Un rouleau, en particulier chinois ou japonais, se consulte sur une feuille de papier neutre posée sur la table.
- Généralement, le document est lu section par section : on enroule la partie que l'on vient de lire en même temps que l'on déroule la suivante.
- Pour maintenir la partie déroulée en place, on peut lester chacun de ses angles avec un poids. Il faut veiller à ne pas poser les poids sur les peintures.
- Le document doit être déroulé et enroulé lentement. Il doit toujours être maintenu pour éviter un effet ressort qui pourrait causer une déchirure.
- Les rouleaux japonais sont souvent couverts d'un tissu de soie très fragile. Il faut protéger cette soie des frottements, en particulier avec un tissu, car cela provoquerait une abrasion : l'usage des gants est donc déconseillé.
- Les rouleaux sont parfois fermés par un cordon cousu. Celui-ci est très fragile et il est conseillé de le replier à l'intérieur du rouleau pendant la consultation.

# Les rouleaux

