



Jean-Michel Alberola

L'œuvre imprimé



Dossier de presse

Sommaire

Communiqué de presse	3
Renseignements pratiques	4
Présentation	5
Parcours	6
Biographie	9
Publication	11

Jean-Michel Alberola. L'œuvre imprimé
Exposition du 19 mai au 23 août 2009
Site François-Mitterrand

Jean-Michel Alberola

L'œuvre imprimé

19 mai - 23 août 2009

L'œuvre imprimé de Jean-Michel Alberola fait pour la première fois l'objet d'une exposition. Près de 150 pièces, estampes et livres, issues pour la plupart du département des Estampes et de la photographie de la BnF, illustrent la diversité du travail de cet artiste hors norme. « *Le socle de cette exposition repose sur nos collections, enrichies régulièrement grâce au dépôt légal des éditeurs de Jean-Michel Alberola et à la générosité de l'artiste qui a procédé à un don important à cette occasion* », se félicite Bruno Racine, président de la BnF.

Peintures, dessins, photographies, films, objets, installations, l'œuvre de Jean-Michel Alberola forme un ensemble composite. Il manifeste dans ses créations son intention d'interpeller et de bousculer les consciences – tordre le cou aux images prêtes à consommer, aux mots prêts à penser et faire émerger un sens caché. Outre une prédilection pour l'édition sous toutes ses formes - estampes, cartes postales, livres, affiches, tracts...- l'artiste affirme un goût prononcé pour la formule à décrypter (« *Devenir grain de sable* »), ou pour la citation pastichée (« *La pauvreté est une idée neuve en Europe* »). La lecture d'un texte, une peinture découverte dans un musée, une image trouvée dans une brocante sont les matériaux de créations qui explorent les infinies possibilités de l'association, de l'interprétation et du jeu des mots avec les images. Puisant son inspiration dans l'histoire de l'art, Alberola revendique également la double filiation de Marcel Duchamp et de Marcel Broodthaers.

Les estampes de Jean-Michel Alberola sont de nature très diverse. Dès le début, s'opère un partage entre les éditions réalisées au moyen de techniques de reproduction photomécanique et ses oeuvres en lithographie ou en taille-douce proches des dessins et des peintures. Avec le temps, ces deux orientations tendent à se fondre. Les premières éditions, datant du début des années 1980, sont à compte d'auteur. A la même époque, il rencontre Patrice Forest avec lequel il continue de travailler régulièrement pour le compte des éditions Item à Paris. En 1990, sollicité par Eric Linard, il commence à pratiquer la sérigraphie par laquelle il retravaille des photographies. En 1991 commence sa collaboration avec Piero Crommelynck : dans son atelier, il réalise des gravures sur le thème du *Repas des paysans* des frères Le Nain qu'il décline en plusieurs planches et de la crucifixion qu'il aborde au même moment dans ses dessins.

Dès le début, l'estampe a été envisagée par Alberola comme un moyen de diffuser et de faire circuler ses oeuvres, en raison du moindre coût des multiples par rapport aux peintures :

« *J'ai compris, dès mes premières lithos, que cela [les éditions] me permettrait de toucher plus de monde* ». A ses yeux, les éditions (estampes, livres, ephemera) sont « la seule activité permanente, noble, élégante et démocratique ».

Jean-Michel Alberola

L'œuvre imprimé

Dates

19 mai - 23 août 2009

Lieu

BnF - Site François-Mitterrand
Quai François-Mauriac, Paris XIII^e
Galerie François 1^{er}

Horaires

Du mardi au samedi 10h > 19h, dimanche 13h > 19h
Fermé lundi et jours fériés.
Entrée libre

Réservations FNAC au 0892 684 694 (0,34 euros TTC/mn)
et sur www.fnac.com

Commissariat

Céline Chicha-Castex, conservateur au département des Estampes
et de la photographie
Marie-Cécile Miessner, conservateur en chef au département des
Estampes et de la photographie

Coordination

Cécile Pocheau-Lesteven, BnF, service des expositions

Scénographie

Julie Boidin

Publication

Jean-Michel Alberola, l'œuvre imprimé
Sous la direction de Marie-Cécile Miessner et Céline Chicha-Castex
Coédition BnF / Ereme
19,5 x 25,5 cm, 160 pages, 300 illustrations en couleurs
Prix public : 34.50 euros

Contacts presse

Claudine Hermabessière
chef du service de presse
01 53 79 41 18 - claudine.hermabessiere@bnf.fr
Isabelle Coilly
chargée de communication presse
01 53 79 40 11 - isabelle.coilly@bnf.fr

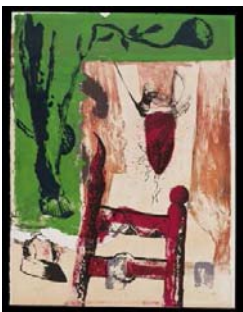
Présentation

Les estampes de Jean-Michel Alberola sont de nature très variée dans les techniques utilisées (taille-douce, lithographie, sérigraphie, typographie, offset) mais également dans les formes abordées (estampes en feuilles, livres, affiches, cartes postales, cartes de vœux, tracts).

L'exposition présentée à la BnF se veut le reflet de cette diversité.

On peut dégager deux orientations majeures de l'œuvre imprimé de Jean-Michel Alberola : les estampes en lithographie ou en taille-douce, proches des dessins et des peintures et les multiples réalisés au moyen de techniques de reproduction photomécanique. Depuis une dizaine d'années, ces deux orientations tendent à se fondre.

L'exposition présentée à la BnF est la première rétrospective de l'ensemble de l'œuvre imprimé de Jean-Michel Alberola, dans toute sa richesse et sa diversité.



Jean-Michel Alberola, *Comme les fleurs andalouses*, 1989
Lithographie en couleurs,
90 x 63 cm
Paris, Galerie Daniel Templon
©ADAGP, 2009



Jean-Michel Alberola, *Caïn et Abel*, 1990
5 sérigraphies en couleurs,
99 x 69 cm
La Garde-Adhémar, Eric Linard
(éditeur et imprimeur)
©ADAGP, 2009



Jean-Michel Alberola, *Sans défense*, 1990
Lithographie en couleurs,
120 x 64 cm
Paris Item éditions
©ADAGP, 2009



Jean-Michel Alberola, *Il voit*, 1991
Pointe sèche et aquatinte,
66 x 78 cm
Paris, Piero Crommelynck
©ADAGP, 2009



Jean-Michel Alberola, *Onze de coeur*, 1997
Sérigraphie, 35, 5 x 33 cm
Paris, Les Amis du Musée d'art moderne de la ville de Paris
Eric Linard, La Garde-Adhémar
©ADAGP, 2009

Parcours

Si Jean-Michel Alberola commence à aborder la lithographie en 1981 à la demande de son marchand Daniel Templon qui l'envoie travailler chez Mourlot, c'est son passage à l'URDLA de Lyon qui lui permet de découvrir les possibilités plastiques de cette technique proche de la peinture. C'est à cette époque qu'il rencontre Patrice Forest avec qui il continue à travailler dans le cadre des éditions Item que celui-ci dirige à Paris.

Les premières lithographies de Jean-Michel Alberola réalisées dans les années 1980 se situent dans le prolongement de sa peinture : on retrouve les mêmes thématiques inspirées de l'histoire de l'art. Cette référence à l'art classique le différencie des artistes de la Figuration libre avec lesquels on l'assimile parfois, qui puisent leur inspiration dans la culture populaire véhiculée par les médias. Il pose comme socle de son œuvre deux thèmes classiques, Suzanne et les vieillards et le mythe d'Actéon. Parmi ses premières lithographies, *Remake I* est une interprétation du tableau de Véronèse, *Suzanne et les vieillards* (musée du Louvre).

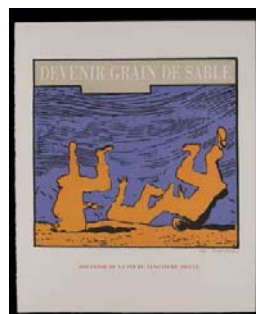
« J'ai eu vraiment le sentiment, à la fin des années 1980, avec ma peinture mi abstraite mi figurative, que je venais après tout le monde. Je venais après les vénitiens, Cézanne, Matisse ... Je me suis dit qu'il fallait les remercier par le dessin, la peinture, l'estampe, même en les citant. Je n'apparais pas comme une génération spontanée dont on ne connaît pas l'origine. [...] Depuis 1983, je n'ai jamais perdu cette idée de citation. Je suis le dernier après tout le monde. Il y a un monde incroyable avant moi qui a fait des choses beaucoup plus éclatantes. Je fais des choses avec ce que j'ai. Je suis un peu dans les restes. » (Citation tirée de l'entretien publié dans le catalogue de l'exposition).

Cette référence à l'art classique est également très présente dans ses tailles-douces. Les gravures réalisées dans l'atelier de Piero Crommelynck qu'il fréquente à partir de 1991, dans des gammes de noir-blanc-gris, sont de facture assez classique et s'inscrivent dans ses recherches plastiques du moment. Il y aborde le thème de la crucifixion qu'il traite également dans ses dessins.

« La crucifixion est donc apparue par rapport à ce que je vivais à l'époque. J'ai commencé à faire un, puis deux, trois, dix, quinze dessins et je me suis soudain aperçu que c'était toujours la même histoire qui revenait. Ce n'était pas moi qui tenais le sujet mais lui qui me tenait. A partir de ce moment-là, cela devient vraiment intéressant mais c'est aussi plus difficile à vivre parce qu'on ne pense plus qu'à cela. On ne peut plus penser un tableau en dehors de ce sujet.



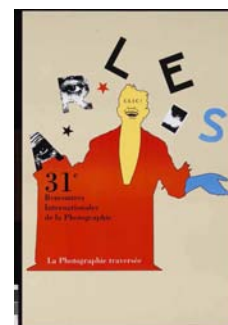
Jean-Michel Alberola, *La Société du Pestacle*, 1998
Lithographie en couleurs,
110 x 74 cm
Paris, Item éditions (éditeur et imprimeur)
©ADAGP, 2009



Jean-Michel Alberola, *Souvenir de la fin du XX^e siècle. Devenir grain de sable*, 1999
Lithographie en couleurs,
66 x 54 cm
Paris, Item éditions (éditeur et imprimeur)
©ADAGP, 2009



Jean-Michel Alberola, *TM [Pablo Pikachu]*, 2000
Lithographie en couleurs,
61 x 61 cm
Paris, Item éditions (éditeur et imprimeur)
©ADAGP, 2009



Jean-Michel Alberola, Arles, *La Photographie traversée [Affiche pour les 31^e Rencontres internationales de la Photographie]*, 2000
Lithographie en couleurs,
105 x 75 cm
Paris, Item éditions (éditeur et imprimeur)
©ADAGP, 2009



Jean-Michel Alberola, *Aérer l'Âge d'Or*, 2000
Typographie,
10,15 x 15,2 cm
©ADAGP, 2009

Alors, bien sûr, les petits dessins ont aussi fonction d'exutoire. Les grands dessins sont venus après les petits, quand j'ai commencé à travailler sur la commande qui m'avait été faite pour l'illustration d'un évangélaire et que, pour éviter d'aborder la crucifixion en tant que telle, j'abordais les instruments de la Passion. En tout cas, j'ai réalisé que c'était moi qui étais dans la demande d'un tel sujet. Je ne suis pas allé contre. Je ne vais jamais contre les sujets qui s'imposent à moi. » (Citation tirée du catalogue : Jean-Michel Alberola. Avec la main droite. Exposition Cabinet d'art graphique du musée national d'Art moderne, 1993.)

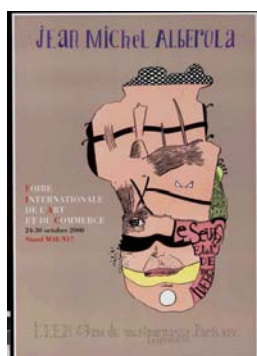
Le Christ aux outrages est le thème central de l'ouvrage *Avec la main gauche* : Piero Crommelynck avait, avec son frère Aldo, imprimé les dernières gravures de Picasso. Pour se libérer de la mémoire de Picasso qui plane dans l'atelier Crommelynck, Alberola entreprend une série de gravures sur le thème du Christ aux outrages associées à des jurons espagnols qu'il adresse au maître. Il travaille également sur le tableau du *Repas des paysans* des frères Le Nain, qu'il décline en plusieurs planches et rebaptise *Frères Lénine*.

Il commence à aborder la sérigraphie en 1990 en répondant à l'invitation d'Eric Linard. Il reprend alors, dans des œuvres comme *Sils Maria* (1991) en référence à Nietzsche ou *Une autarcie autoritaire* (1992), des photographies sur lesquelles il appose des couleurs, réalisant des planches de grandes dimensions.

Parallèlement, dès les années 1980, Jean-Michel Alberola réalise des multiples en offset et en typographie revendiquant la filiation de Marcel Broodthaers et de Robert Filliou. Son travail dans ce domaine relève du jeu : il détourne des images ou des textes en en proposant une interprétation personnelle. Il reprend également des textes à son compte, citant Kant, Hemingway, Hegel, La Boétie.

La séparation entre les multiples d'une part et les estampes proches des dessins et des peintures de l'autre tend à disparaître avec le temps. La lithographie devient la technique dominante de son travail à partir des années 1990 : elle lui permet de réaliser aussi bien des œuvres très picturales, que des planches relevant plus de l'affiche, du placard ou encore des cartes postales.

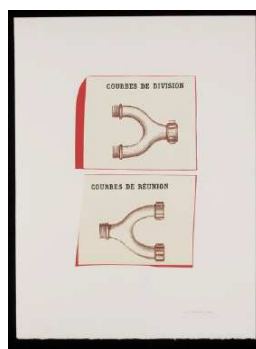
Contrairement à la peinture et au dessin, Jean-Michel Alberola pratique l'estampe de manière continue, cette forme de création étant en conformité avec sa conception de l'art. En effet, si l'artiste dénonce la société de consommation par le biais d'œuvres inaccessibles au plus grand nombre, son message n'a pas de sens. L'édition, en raison de son moindre coût, permet de toucher un public plus large que le cercle restreint des collectionneurs de peintures. Jean-Michel Alberola crée des multiples dans cette optique.



Jean-Michel Alberola, *Foire Internationale de l'Art et du Commerce [Affiche pour la FIAC]*, 2000
Lithographie en couleurs,
102 x 71 cm
Paris, Item éditions (éditeur et imprimeur)
©ADAGP, 2009



Jean-Michel Alberola, *Robert*, 2001
Lithographie en couleurs,
100 x 70 cm
Paris, Item éditions (éditeur et imprimeur)
©ADAGP, 2009



Jean-Michel Alberola, *Courbes de division, courbes de réunion*, 2001
Lithographie en couleurs,
65 x 48, 5 cm
Paris, Item éditions (éditeur et imprimeur)
©ADAGP, 2009



Jean-Michel Alberola, *The little utopian house III, Devenir chien d'aveugle*, 2002 - 2003
Lithographie en couleurs
67 x 54 cm
Paris, Item éditions (éditeur et imprimeur)
©ADAGP, 2009



Jean-Michel Alberola, *The little utopian house VII, Aérer l'Âge d'Or*, 2002 - 2003
Lithographie en couleurs
67 x 54 cm
Paris, Item éditions (éditeur et imprimeur)
©ADAGP, 2009

« [L'édition] est la seule chose qui soit permanente, car l'idée de l'édition est assez noble, élégante et démocratique. J'ai fait un petit tableau pour une exposition chez Daniel Templon sur lequel il est inscrit : « suis un objet visible de votre puissance d'achat ». Le tableau s'est vendu à l'époque 20.000 francs et j'ai fait une édition de la reproduction du tableau à 50 exemplaires qui a été vendue 50 fois moins cher que le tableau lui-même: c'est la pièce la plus explicative sur cette question economico-politique. » (Citation tirée de l'entretien publié dans le catalogue de l'exposition).

Par les estampes, Jean-Michel Alberola tente d'éveiller la conscience du spectateur. Telle est la fonction des phrases énigmatiques que l'on trouve aussi bien dans ses murs peints que dans ses éditions, *Devenir chien d'aveugle*, *Devenir grain de sable*, *Eclairage en groupe* : « Ce sont des phrases qui demandent aux gens d'être moins aliénés qu'ils ne le sont. Ils sont toujours aliénés, moi-même je le suis, mais je le suis un peu moins que d'autres. C'est parce que je suis dans la luxueuse position de l'artiste qui peut se lever à 11 heures du matin sans aller pointer. Beaucoup de personnes sont aliénées. Comment quitter cette aliénation. Toutes ces phrases tournent autour de cela : comment quitter cette position d'aliénation, comment réagir, comment avoir de la mémoire, ne pas se laisser faire. Ce sont des indications. Je pose des questions morales. Je suis un peu moraliste. » (Citation tirée de l'entretien publié dans le catalogue de l'exposition).

La lithographie permet également à Jean-Michel Alberola de pérenniser ses murs peints qui sont éphémères. Les onze planches intitulées *The little utopian house* (*La petite maison utopique*) sont en lien avec un projet réalisé au Japon pour la Triennale d'Etchigo-Tsumari de 2003 : il s'agit d'une construction ornée de fresques destinée à abriter la salle de réunion du village de Matsudaï, au nord-ouest de Tokyo, en pleine montagne. Toutes les phrases d'Alberola ont été traduites en japonais. Deux haïkus complètent l'ensemble. Ici, les lithographies ont précédé la réalisation des fresques, contrairement à l'habitude de Jean-Michel Alberola qui conçoit les éditions comme le prolongement des murs peints.

Jean-Michel Alberola n'établit pas de hiérarchie entre ses éditions : une estampe créée au moyen de techniques traditionnelles a la même valeur, à ses yeux, qu'une carte postale réalisée en offset. De même, ses catalogues d'exposition dont il réalise toujours la maquette, deviennent de véritables livres d'artistes.



Jean-Michel Alberola, *Rien* [Autoportrait], 2004
Lithographie, 65 x 36, 5 cm
Paris, Item éditions (éditeur et imprimeur)
©ADAGP, 2009



Jean-Michel Alberola, *Devenir chien d'aveugle*, 2005
Lithographie en couleurs, 67 x 54 cm
Paris, Item éditions (éditeur et imprimeur)
©ADAGP, 2009



Jean-Michel Alberola, *Reprendre la conversation*, 2006
Lithographie en couleurs, 27 x 49 cm
Paris, Item éditions (éditeur et imprimeur)
©ADAGP, 2009



Jean-Michel Alberola, *Icône des populations*, 2006
Séigraphie en couleurs, 10 x 6 cm
La Garde-Adhémar, Eric Linard (éditeur et imprimeur)
©ADAGP, 2009

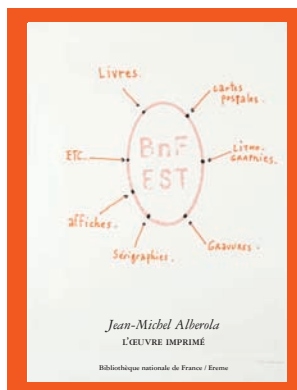
Biographie

- 1953 : Naissance à Saïda (Algérie).
- 1981 : *Ateliers 81-82*, première exposition à l'ARC, musée d'Art moderne de la Ville de Paris, avec les tenants de la Figuration libre, Rémy Blanchard, Hervé Di Rosa, François Boisrond, Robert Combas.
Participation à *Aperto 82*, à la Biennale de Venise.
- 1981 : Première exposition personnelle, *Suzanne et les vieillards*, à la galerie Templon où, depuis, JMA expose régulièrement.
Daniel Templon lui commande une édition sur le thème de Suzanne et les vieillards. A cette occasion, JMA découvre la lithographie à l'atelier Murlot.
- 1983 : A l'instar de Joseph Beuys et de Marcel Broodthaers, JMA réalise ses premières éditions à compte d'auteur, imprimées en offset chez Jacques Deshayes au Havre et en typographie chez Philippe Devoghel à Grignan.
- 1983 : Invité par Patrice Forest à faire des éditions en lithographie à l'URDLA à Lyon.
- 1984 : Parution de son premier livre d'artiste, *Carnet de dessin*.
- 1984 : Participation à l'exposition *France, une nouvelle génération* avec Jean-Charles Blais, Robert Combas, Dominique Gauthier, Patrice Giorda, Georges Rousse, à l'Hôtel de Ville de Paris.
- 1985 : *La peinture, l'histoire et la géographie*, Galeries contemporaines, MNAM – Centre Georges Pompidou. Exposition accompagnée d'une boîte-catalogue. Dès lors, pour chaque exposition, JMA réalise l'affiche, le carton d'invitation et la maquette du catalogue qui devient un livre d'artiste.
- 1986 : Séjour au Togo : réalise à Lomé un livre *Impression d'Afrique*, imprimé sur place et à Grignan. JMA développe le même thème en 1989 dans un autre ouvrage intitulé *Impression d'Afrique*.
- 1990 : Premières tailles-douces imprimées aux Presses du Jardin à Nîmes.
- 1990 : Aborde la sérigraphie à l'invitation d'Eric Linard : réalise des planches de grandes dimensions à partir de photographies comme *Sils Maria* (1991) ou *Une autarcie autoritaire* (1992).
- 1991 : Rencontre l'imprimeur-éditeur Piero Crommelynck avec lequel il entreprend un travail en gravure, jusqu'à la mort de ce dernier en 2001. Série de planches sur le thème de la crucifixion abordé en dessin à la même époque.
- 1991 : Illustration d'un *Évangélaire*, pour lequel il réalise 27 lithographies.
- Depuis 1991, JMA enseigne à l'École nationale supérieure des Beaux-Arts, à Paris.
- 1993 : *Avec la main droite*, exposition de dessins au Cabinet d'art graphique, MNAM – Centre Georges Pompidou.
- 1993 : *Avec la main gauche* : livre édité et imprimé par Piero Crommelynck composé de 43 gravures et de jurons espagnols qui s'adressent, à travers le thème du Christ aux outrages, à Pablo Picasso.
- 1995 : *L'Effondrement des enseignes lumineuses*, exposition à la Fondation Cartier pour l'art contemporain.

- 1996-1997 : Série de tailles-douces d'après le *Repas des paysans* des frères Le Nain, qui inspire également une gravure pour la Chalcographie du Louvre.
- 1997 : *Les Evènements, les situations et les sentiments*, exposition au musée d'Art moderne de la ville de Paris.
- 1998 : *Je ne m'appelle pas Pierrot, je m'appelle Ferdinand*, exposition de sérigraphies organisée par l'Association française d'action artistique (AFAA) avec édition d'un livre. Exposition itinérante présentée à l'étranger par l'intermédiaire du réseau culturel français du ministère des Affaires étrangères. Dernière étape à l'Institut franco-japonais à Tokyo en 2002.
- 1998-1999 : *Souvenirs de la fin du XX^e siècle*, série à partir d'un travail sur la bande dessinée.
- 2002-2003 : *The Little Utopian House (La maison des petites utopies)* : projet réalisé pour la Triennale d'Etchigo-Tsumari de 2003. Cette construction ornée de fresques abrite la salle de réunion du village de Matsudaï, au nord-ouest de Tokyo, en pleine montagne. Onze lithographies reprennent les murs peints.
- 2005 : Publication de *La Vie de Debord*, Item éditions, 65 vignettes en lithographie extraites de bandes dessinées représentant des « maisons parlantes ».
- 2005 : *Le Seul état de mes idées*, livre entre monographie et catalogue consacré à l'œuvre de JMA, entièrement conçu par lui pour les éditions Ereme.
2^e tome de l'ouvrage sur les huiles sur toile paru à l'occasion de l'exposition de Nancy en 2008.
3^e tome sur l'œuvre imprimé édité à l'occasion de l'exposition à la BnF.
- 2006 : *Cartes de visite et vers luisants*, exposition au Cabinet des dessins de l'Ecole nationale supérieure des Beaux-Arts, Paris.
- 2006 : *Les Grands et les Petits*, exposition à la Verrière Hermès, Bruxelles. Publication du livre *Instructions pour une prise d'air*, Item éditions.
- 2008 : *La Précision des terrains vagues*, exposition au musée d'Art moderne, Saint-Étienne.
- 2008 : *Huile sur toile*, exposition au musée des Beaux-Arts, Nancy.
- 2009 : *Jean-Michel Alberola. L'œuvre imprimé*, Bibliothèque nationale de France.

Jean-Michel Alberola a participé depuis les années 1980 à un très grand nombre d'expositions collectives en France et à l'étranger.

Publication



Jean-Michel Alberola
L'œuvre imprimé

Sous la direction de
Marie-Cécile Miessner et Céline Chicha-Castex

Coédition BnF / Ereme
Format : 19,5 x 25,5 cm
160 pages et 300 illustrations en couleurs
Prix public : 34.50€

A la fois peintre et graveur, Jean-Michel Alberola puise son inspiration dans l'histoire de l'art, convoquant aussi bien la Renaissance que le modernisme et revendiquant la double filiation de Marcel Duchamp et de Marcel Broodthaers. Chaotiques comme notre monde, les réalisations d'Alberola reposent sur la fragmentation, le morcellement, l'effacement, le vide. Elles offrent au regard des éléments épars (objets, visages, mains...) comme autant de signes à interpréter. Fondées sur l'assimilation et l'association d'idées, ses œuvres exigent de longs mois d'élaboration avant de parvenir à ce que l'artiste nomme la « coagulation d'un doute ». Destinées à bousculer les consciences, elles ne se prêtent pas aisément au décryptage.

Entièrement mis en page par Jean-Michel Alberola, à l'occasion de l'exposition qui lui est consacrée, ce catalogue comprendra un entretien avec l'artiste et le catalogue raisonné de son œuvre imprimé.

Livres.

cartes
postales.

ETC...

LITHO-
GRAPHIES.

affiches.

GRAVURES.

Sérigraphies.

